

แผนอัตรากำลัง ๓ ปี

องค์การบริหารส่วนตำบลวัดโบสถ์

อำเภอพนัสนิคม จังหวัดชลบุรี

ประจำปีงบประมาณ พ.ศ. ๒๕๖๓ - ๒๕๖๕



สารบัญ

เรื่อง

หน้า

๑. หลักการและเหตุผล	๑
๒. วัตถุประสงค์	๒
๓. กรอบแนวคิดในการจัดทำแผนอัตรากำลัง ๓ ปี	๓
๔. สภาพปัญหา ความต้องการของประชาชนในเขตพื้นที่องค์กรปกครองส่วนท้องถิ่น	๖
๕. ภารกิจ อำนาจหน้าที่ขององค์กรปกครองส่วนท้องถิ่น	๘
๖. ภารกิจหลัก และภารกิจรอง ที่องค์กรปกครองส่วนท้องถิ่นจะดำเนินการ	๑๒
๗. สรุปปัญหาและแนวทางในการกำหนดโครงสร้างส่วนราชการและกรอบอัตรากำลัง	๑๓
๘. โครงสร้างการกำหนดส่วนราชการ	๒๘
๙. ภาระค่าใช้จ่ายเกี่ยวกับเงินเดือนและประโยชน์ตอบแทนอื่น	๔๒
๑๐. แผนภูมิโครงสร้างการแบ่งส่วนราชการตามแผนอัตรากำลัง ๓ ปี	๕๒
๑๑. บัญชีแสดงจัดคนลงสู่ตำแหน่งและการกำหนดเลขที่ตำแหน่งในส่วนราชการ	๕๗
๑๒. แนวทางการพัฒนาข้าราชการหรือพนักงานส่วนท้องถิ่น	๖๒
๑๓. ประกาศคุณธรรม จริยธรรมของข้าราชการหรือพนักงานส่วนท้องถิ่นและลูกจ้าง	๖๔

๑. หลักการและเหตุผล

๑.๑ ประกาศคณะกรรมการกลางข้าราชการหรือพนักงานส่วนท้องถิ่น (ก.กลาง) เรื่อง มาตรฐานทั่วไปเกี่ยวกับอัตราตำแหน่งและมาตรฐานของตำแหน่ง ลงวันที่ ๒๒ พฤศจิกายน ๒๕๕๔ และ (ฉบับที่ ๒) พ.ศ. ๒๕๕๘ ลงวันที่ ๔ กันยายน ๒๕๕๘ กำหนดให้คณะกรรมการพนักงานส่วนตำบล (ก.จังหวัดชลบุรี) พิจารณากำหนดตำแหน่งข้าราชการหรือพนักงานส่วนท้องถิ่นว่า จะมีตำแหน่งใด ระดับใด อยู่ในส่วนราชการใด จำนวนเท่าใด ให้คำนึงถึงภาระหน้าที่ความรับผิดชอบ ลักษณะงานที่ต้องปฏิบัติ ความยาก ปริมาณและคุณภาพของงาน ตลอดจนทั้งภาระค่าใช้จ่ายด้านบุคคลขององค์การบริหารส่วนตำบลวัดโบสถ์ โดยให้องค์การบริหารส่วนตำบลวัดโบสถ์ จัดทำแผนอัตรากำลังของข้าราชการหรือพนักงานส่วนท้องถิ่นเพื่อใช้ในการกำหนดตำแหน่ง โดยความเห็นชอบของคณะกรรมการพนักงานส่วนตำบล (ก.จังหวัดชลบุรี) ทั้งนี้ ให้เป็นไปตามหลักเกณฑ์ และวิธีการที่คณะกรรมการกลางข้าราชการหรือพนักงานส่วนท้องถิ่น (ก.กลาง) กำหนด

๑.๒ คณะกรรมการกลางข้าราชการหรือพนักงานส่วนท้องถิ่น (ก.กลาง) ได้มีมติเห็นชอบประกาศการกำหนดตำแหน่งข้าราชการหรือพนักงานส่วนท้องถิ่น โดยกำหนดแนวทางให้องค์การบริหารส่วนตำบลวัดโบสถ์ จัดทำแผนอัตรากำลังขององค์กรปกครองส่วนท้องถิ่นเพื่อเป็นกรอบ ในการกำหนดตำแหน่งและการใช้ตำแหน่งข้าราชการหรือพนักงานส่วนท้องถิ่น โดยเสนอให้คณะกรรมการพนักงานส่วนตำบล (ก.จังหวัดชลบุรี) พิจารณาให้ความเห็นชอบ โดยกำหนดให้องค์การบริหารส่วนตำบลวัดโบสถ์ แต่งตั้งคณะกรรมการจัดทำแผนอัตรากำลัง เพื่อวิเคราะห์อำนาจหน้าที่และภารกิจขององค์การบริหารส่วนตำบลวัดโบสถ์ วิเคราะห์ความต้องการกำลังคน วิเคราะห์การวางแผนการใช้กำลังคน จัดทำกรอบอัตรากำลังและกำหนดหลักเกณฑ์และเงื่อนไขในการกำหนดตำแหน่งข้าราชการหรือพนักงานส่วนท้องถิ่นตามแผนอัตรากำลัง ๓ ปี

๑.๓ หนังสือจังหวัดชลบุรี ที่ ๐๐๒๓.๒/ว๔๓๗๐ ลงวันที่ ๒๑ มิถุนายน พ.ศ. ๒๕๖๖ เรื่อง การจัดทำแผนอัตรากำลัง ๓ ปี ประจำปีงบประมาณ พ.ศ. ๒๕๖๗-๒๕๖๙

๑.๔ จากหลักการและเหตุผลดังกล่าว องค์การบริหารส่วนตำบลวัดโบสถ์ จึงได้จัดทำแผนอัตรากำลัง ๓ ปี ประจำปีงบประมาณ พ.ศ. ๒๕๖๗ - ๒๕๖๙ ขึ้น

๒. วัตถุประสงค์

๒.๑ เพื่อให้องค์การบริหารส่วนตำบลวัดโบสถ์ มีโครงสร้างการแบ่งงานและระบบงานที่เหมาะสมไม่ซ้ำซ้อน

๒.๒ เพื่อให้องค์การบริหารส่วนตำบลวัดโบสถ์ มีการกำหนดประเภทตำแหน่ง สายงาน การจัดอัตรากำลัง โครงสร้างส่วนราชการให้เหมาะสมกับภารกิจอำนาจหน้าที่ขององค์การบริหารส่วนตำบลวัดโบสถ์ ตามกฎหมายจัดตั้งองค์กรปกครองส่วนท้องถิ่นแต่ละประเภท และตามพระราชบัญญัติกำหนดแผนและขั้นตอนการกระจายอำนาจให้องค์กรปกครองส่วนท้องถิ่น พ.ศ. ๒๕๔๒

๒.๓ เพื่อให้คณะกรรมการพนักงานส่วนตำบล (ก.จ.จังหวัดชลบุรี) สามารถตรวจสอบการกำหนดตำแหน่งและการใช้ตำแหน่งข้าราชการหรือพนักงานส่วนท้องถิ่น ข้าราชการครู บุคลากรทาง การศึกษา ลูกจ้างประจำ และพนักงานจ้าง ว่าถูกต้องเหมาะสมกับภารกิจ อำนาจหน้าที่ ความรับผิดชอบของส่วนราชการนั้นหรือไม่

๒.๔ เพื่อเป็นแนวทางในการดำเนินการวางแผนการพัฒนาบุคลากรขององค์การบริหารส่วนตำบลวัดโบสถ์

๒.๕ เพื่อให้องค์การบริหารส่วนตำบลวัดโบสถ์ สามารถวางแผนอัตรากำลังในการบรรจุและแต่งตั้งข้าราชการหรือพนักงานส่วนท้องถิ่น ข้าราชการครู บุคลากรทาง การศึกษา ลูกจ้างประจำ และพนักงานจ้าง เพื่อให้การบริหารงานขององค์การบริหารส่วนตำบลวัดโบสถ์ เกิดประโยชน์ต่อประชาชน เกิดผลสัมฤทธิ์ต่อภารกิจตามอำนาจหน้าที่ความรับผิดชอบอย่างมีประสิทธิภาพ มีความคุ้มค่า สามารถลดขั้นตอนการปฏิบัติงาน มีการลดภารกิจและยุบเลิกภารกิจงานหรือหน่วยงานที่ไม่จำเป็น การปฏิบัติภารกิจสามารถให้บริการสาธารณะ แก้ไขปัญหา และตอบสนองความต้องการของประชาชนได้เป็นอย่างดี

๒.๖ เพื่อให้องค์การบริหารส่วนตำบลวัดโบสถ์ สามารถควบคุมภาระค่าใช้จ่ายด้านการบริหารงานบุคคลให้เป็นไปตามที่กฎหมายกำหนด

๓. กรอบแนวคิดในการจัดทำแผนอัตรากำลัง ๓ ปี

๓.๑ การวิเคราะห์ภารกิจ อำนาจหน้าที่ ความรับผิดชอบขององค์การบริหารส่วนตำบลวัดโบสถ์ ตามกฎหมายจัดตั้งองค์กรปกครองส่วนท้องถิ่นแต่ละประเภทและตามพระราชบัญญัติแผนและขั้นตอนการกระจายอำนาจให้องค์กรปกครองส่วนท้องถิ่น พ.ศ. ๒๕๔๒ ตลอดจนกฎหมายอื่นที่เกี่ยวข้องให้มีความสอดคล้องกับแผนพัฒนาเศรษฐกิจและสังคมแห่งชาติ แผนพัฒนาจังหวัด แผนพัฒนาอำเภอ แผนพัฒนาตำบล นโยบายของรัฐบาล นโยบายผู้บริหาร และสภาพปัญหาในพื้นที่ขององค์การบริหารส่วนตำบลวัดโบสถ์ เพื่อให้การดำเนินการขององค์การบริหารส่วนตำบลวัดโบสถ์บรรลุผลตามพันธกิจที่ตั้งไว้ จึงจำเป็นต้องจัดสรรอัตรากำลัง ตามหน่วยงานต่างๆ ให้เหมาะสมกับเป้าหมายการดำเนินการ โดยมุมมองนี้เป็นการพิจารณาว่า ลักษณะงานในปัจจุบันที่ดำเนินการอยู่นั้นครบถ้วนและตรงตามภารกิจ อำนาจหน้าที่ ความรับผิดชอบหรือไม่ อย่างไร หากลักษณะงานที่ทำอยู่ในปัจจุบันไม่ตรงกับภารกิจ อำนาจหน้าที่ ความรับผิดชอบ จึงต้องพิจารณาวางแผนกรอบอัตรากำลังให้ปรับเปลี่ยนไปตามทิศทางในอนาคต รวมถึงหากงานในปัจจุบันบางส่วนไม่ต้องดำเนินการแล้ว อาจทำให้การจัดสรรกำลังคนของบางส่วนราชการเปลี่ยนแปลงไป ทั้งนี้ เพื่อให้เกิดการเตรียมความพร้อมในเรื่องแผนอัตรากำลังคนให้สามารถรองรับสถานการณ์ที่อาจเปลี่ยนแปลงไปในอนาคต

๓.๒ การกำหนดโครงสร้างการแบ่งส่วนราชการภายในและการจัดระบบงาน เพื่อรองรับภารกิจตามอำนาจหน้าที่ความรับผิดชอบ ให้สามารถแก้ปัญหาของจังหวัดชลบุรีได้อย่างมีประสิทธิภาพ

๓.๓ การวิเคราะห์ต้นทุนค่าใช้จ่ายของกำลังคน : Supply pressure เป็นการนำประเด็นค่าใช้จ่ายบุคลากรเข้ามาร่วมในการพิจารณา เพื่อการจัดการทรัพยากรบุคคลที่มีอยู่เป็นไปอย่างมีประสิทธิภาพสูงสุด กำหนดตำแหน่งในสายงานต่างๆ จำนวนตำแหน่ง และระดับตำแหน่ง ให้เหมาะสมกับภาระหน้าที่ ความรับผิดชอบ ปริมาณงาน และคุณภาพของงาน รวมทั้งสร้างความก้าวหน้าในสายอาชีพของกลุ่มงานต่างๆ โดยในส่วนี้จะคำนึงถึง

๓.๓.๑ การจัดระดับชั้นงานที่เหมาะสม ให้พิจารณาถึงต้นทุนต่อการกำหนดระดับชั้นงานในแต่ละประเภท เพื่อให้การกำหนดตำแหน่งและการปรับระดับชั้นงานเป็นไปอย่างประหยัดและมีประสิทธิภาพสูงสุด

๓.๓.๒ การจัดสรรประเภทของบุคลากรส่วนท้องถิ่น (ข้าราชการหรือพนักงานส่วนท้องถิ่น ข้าราชการครู บุคลากรทางการศึกษา ลูกจ้างประจำ และพนักงานจ้าง) โดยหลักการแล้ว การจัดประเภทลักษณะงานผิดจะมีผลกระทบต่อประสิทธิภาพ และต้นทุนในการทำงานขององค์กร ดังนั้นในการกำหนดอัตรากำลังข้าราชการหรือพนักงานส่วนท้องถิ่นในแต่ละส่วนราชการจะต้องมีการพิจารณาว่าตำแหน่งที่กำหนดในปัจจุบันมีความเหมาะสมหรือไม่หรือควรเปลี่ยนลักษณะการกำหนดตำแหน่งเพื่อให้การทำงานเป็นไปอย่างมีประสิทธิภาพมากขึ้น โดยภาระค่าใช้จ่ายด้านการบริหารงานบุคคลต้องไม่เกินร้อยละ ๔๐ ของงบประมาณรายจ่ายตามมาตรา ๓๕ แห่งพระราชบัญญัติระเบียบบริหารงานบุคคลส่วนท้องถิ่น พ.ศ. ๒๕๔๒

๓.๔ การวิเคราะห์กระบวนการและเวลาที่ใช้ในการปฏิบัติงาน เป็นการนำข้อมูลเวลาที่ใช้ในการปฏิบัติงานตามกระบวนการจริง (Work process) ในอดีต เพื่อวิเคราะห์ปริมาณงานต่อบุคคลจริง โดยสมมติฐานที่ว่า งานใดที่ต้องมีกระบวนการและเวลาที่ใช้มากกว่าโดยเปรียบเทียบต้องใช้อัตรากำลังคนมากกว่า อย่างไรก็ตามในภาคราชการส่วนท้องถิ่นนั้นงานบางลักษณะ เช่น งานกำหนดนโยบาย งานมาตรฐาน งานเทคนิคด้านช่าง หรืองานบริการบางประเภทไม่สามารถกำหนดเวลามาตรฐานได้ ดังนั้น การคำนวณเวลาที่ใช้ในกรณีของภาคราชการส่วนท้องถิ่นนั้นจึงทำได้เพียงเป็นข้อมูลเปรียบเทียบ (Relative Information) มาก กว่าจะเป็นข้อมูลที่ใช้ในการกำหนดคำนวณอัตรากำลังต่อหน่วยงานจริงเหมือนในภาคเอกชน นอกจากนั้น ก่อนจะคำนวณเวลาที่ใช้ในการปฏิบัติงานแต่ละส่วนราชการจะต้องพิจารณาปริมาณงาน ลักษณะงาน ที่

ปฏิบัติว่ามีความสอดคล้องกับการกิจของหน่วยงานหรือไม่ เพราะในบางครั้งอาจเป็นไปได้ว่างานที่ปฏิบัติอยู่ในปัจจุบันมีลักษณะเป็นงานโครงการพิเศษ หรืองานของหน่วยงานอื่น ก็มีความจำเป็นต้องมาใช้ประกอบ การพิจารณาด้วย

๓.๕ การวิเคราะห์ผลงานที่ผ่านมาเพื่อประกอบการกำหนดกรอบอัตรากำลังเป็นการนำผลลัพธ์ที่พึงประสงค์ของแต่ละส่วนราชการและพันธกิจขององค์กรมายึดโยงกับจำนวนกรอบอัตรากำลัง ที่ต้องใช้สำหรับการสร้างผลลัพธ์ที่พึงประสงค์ให้ได้ตามเป้าหมาย โดยสมมติฐานที่ว่า หากผลงานที่ผ่านมาเปรียบเทียบกับผลงานในปัจจุบันและในอนาคตมีความแตกต่างกันอย่างมีนัยสำคัญ อาจต้องมีการพิจารณาแนวทางในการกำหนด/เกลี่ยอัตรากำลังใหม่ เพื่อให้เกิดการทำงานที่มีประสิทธิภาพและสนับสนุนการทำงานตามภารกิจของส่วนราชการและองค์กรอย่างสูงสุด

๓.๖ การวิเคราะห์ข้อมูลจากความคิดเห็นแบบ ๓๖๐ องศา เป็นการสอบถามความคิดเห็นจากผู้มีส่วนได้ส่วนเสียหรือนำประเด็นต่างๆ อย่างเรื่องการบริหารงาน งบประมาณ คน มาพิจารณาอย่างน้อยใน ๓ ประเด็นดังนี้

๓.๖.๑ เรื่องพื้นที่และการจัดโครงสร้างองค์กร เนื่องจากการจัดโครงสร้างองค์กรและการแบ่งงานในพื้นที่นั้นจะมีผลต่อการกำหนดกรอบอัตรากำลังเป็นอย่างมาก เช่น หากกำหนดโครงสร้างที่มากเกินไปจะทำให้เกิดตำแหน่งงานขึ้นตามมาก็ไม่ว่าจะเป็นงานหัวหน้าฝ่าย งานธุรการ สารบรรณและบริหารทั่วไป ในส่วนราชการนั้น ซึ่งอาจมีความจำเป็นต้องทบทวนว่าการกำหนดโครงสร้างในปัจจุบันของแต่ละ ส่วนราชการนั้นมีความเหมาะสมมากน้อยเพียงใด

๓.๖.๒ เรื่องการเกษียณอายุราชการ เนื่องจากหลายๆ ส่วนราชการในปัจจุบันมีข้าราชการสูงอายุจำนวนมาก ดังนั้น อาจต้องมีการพิจารณาถึงการเตรียมการเรื่องกรอบอัตรากำลังที่จะรองรับการเกษียณอายุของข้าราชการ ทั้งนี้ ไม่ว่าจะเป็นการถ่ายทอดองค์ความรู้ การปรับตำแหน่งที่เหมาะสมขึ้นทดแทนตำแหน่งที่จะเกษียณอายุไป เป็นต้น

๓.๖.๓ ความคิดเห็นของผู้มีส่วนได้ส่วนเสีย เป็นการสอบถามจากเจ้าหน้าที่ภายในส่วนราชการและผู้ที่มีส่วนเกี่ยวข้องกับส่วนราชการนั้นๆ ผ่านการส่งแบบสอบถามหรือการสัมภาษณ์ซึ่งมุมมองต่างๆ อาจทำให้การกำหนดกรอบอัตรากำลังเป็นไปอย่างมีประสิทธิภาพมากขึ้น

๓.๗ การพิจารณาเปรียบเทียบกับกรอบอัตรากำลังขององค์กรอื่นๆ กระบวนการนี้เป็นกระบวนการนำข้อมูลของอัตรากำลังในหน่วยงานที่มีลักษณะงานใกล้เคียงกัน เช่น การเปรียบเทียบจำนวนกรอบอัตรากำลังของงานการเจ้าหน้าที่ในเทศบาล ก. และงานการเจ้าหน้าที่ในเทศบาล ข. ซึ่งมีหน้าที่รับผิดชอบคล้ายกัน โดยสมมติฐานที่ว่าแนวโน้มของการใช้อัตรากำลังของแต่ละองค์กรในลักษณะงานและปริมาณงานแบบเดียวกันน่าจะมีความสัมพันธ์กันและสามารถกำหนดตำแหน่งคล้ายคลึงกันได้

๓.๘ ให้องค์กรปกครองส่วนท้องถิ่นมีแผนการพัฒนาข้าราชการหรือพนักงานส่วนท้องถิ่นทุกคน โดยต้องได้รับการพัฒนาความรู้ความสามารถอย่างน้อยปีละ ๑ ครั้ง

การวิเคราะห์ข้อมูลเพื่อกำหนดกรอบอัตรากำลังไม่มุ่งเน้นในการเพิ่ม เกลี่ย หรือลดจำนวนกรอบอัตรากำลังเป็นสิ่งสำคัญ แต่มีจุดมุ่งหมายเพื่อให้ส่วนราชการมีแนวทางในการพิจารณากำหนดกรอบอัตรากำลังที่เป็นระบบมากขึ้น นอกจากนี้ยังมีจุดมุ่งเน้นให้ส่วนราชการพิจารณากำหนดตำแหน่งที่เหมาะสม (Right Jobs) มากกว่าการเพิ่ม/ลดจำนวนตำแหน่ง ตัวอย่างเช่น การวิเคราะห์ต้นทุนค่าใช้จ่ายแล้วพบว่า การกำหนดกรอบตำแหน่งในประเภททั่วไปอาจมีความเหมาะสมน้อยกว่าการกำหนดตำแหน่งประเภทวิชาการในบางลักษณะงาน ทั้งๆ ที่ใช้ต้นทุนไม่แตกต่างกันมาก รวมถึงในการพิจารณาที่กระบวนการทำงานก็พบว่า เป็นลักษณะงานในเชิงการวิเคราะห์ในสายอาชีพมากกว่างานในเชิงปฏิบัติงาน และส่วนราชการอื่น ก็กำหนดตำแหน่งในงานลักษณะนี้เป็นตำแหน่งประเภทวิชาการ ถ้าเกิดกรณีเช่นนี้ก็อาจจะเกิดผลเพียงพอที่จะกำหนดกรอบอัตรากำลังในลักษณะงานนี้เป็นตำแหน่งประเภทวิชาการ โดยไม่ได้เพิ่มจำนวนตำแหน่งของ ส

วนราชการเลย โดยสรุปอาจกล่าวได้ว่า กรอบแนวคิดการวิเคราะห์อัตรากำลัง (Effective Man Power Planning Framework) นี้จะเป็นแนวทางให้ส่วนราชการสามารถมีข้อมูลเชิงวิเคราะห์อย่างเพียงพอในการที่จะอธิบายเหตุผลเชิงวิชาการสำหรับการวางแผนกรอบอัตรากำลังที่เหมาะสมตามภารกิจงานของแต่ละส่วนราชการ นอกจากนี้การรวบรวมข้อมูลโดยวิธีการดังกล่าวจะทำให้ส่วนราชการ สามารถนำข้อมูลเหล่านี้ไปใช้ประโยชน์ในเรื่องอื่นๆ เช่น

- การใช้ข้อมูลที่หลากหลายจะทำให้เกิดการยอมรับได้มากกว่าโดยเปรียบเทียบหากจะต้องมีการเกลี้ยอัตรากำลังระหว่างหน่วยงาน

- การจัดทำกระบวนการจริง (Work process) จะทำให้ได้เวลามาตรฐานที่จะสามารถนำไปใช้วัดประสิทธิภาพในการทำงานของบุคคลได้อย่างถูกต้อง รวมถึงในระยะยาวส่วนราชการสามารถนำผลการจัดทำกระบวนการและเวลามาตรฐานนี้ไปวิเคราะห์เพื่อการปรับปรุงกระบวนการ (Process Re-engineer) อันจะนำไปสู่การใช้อัตรากำลังที่เหมาะสมและมีประสิทธิภาพมากขึ้น

- การเก็บข้อมูลผลงาน จะทำให้สามารถพยากรณ์แนวโน้มของภาระงาน ซึ่งจะเป็นประโยชน์ในอนาคตต่อส่วนราชการในการเตรียมปรับยุทธศาสตร์ในการทำงาน เพื่อรองรับภารกิจที่จะเพิ่ม/ลดลง

๔. สภาพปัญหาของพื้นที่และความต้องการของประชาชน

เพื่อให้การวางแผนอัตรากำลัง ๓ ปี ขององค์การบริหารส่วนตำบลวัดโบสถ์มีความครบถ้วนสามารถดำเนินการตามอำนาจหน้าที่ได้อย่างมีประสิทธิภาพ องค์การบริหารส่วนตำบลวัดโบสถ์ ได้วิเคราะห์สภาพปัญหาในเขตพื้นที่ขององค์การบริหารส่วนตำบลว่ามีปัญหาและความจำเป็นพื้นฐานและความต้องการของประชาชนในเขตพื้นที่ที่สำคัญ ดังนี้

๑. ด้านโครงสร้างพื้นฐาน

- การก่อสร้างและปรับปรุงถนน ท่อน้ำหรือรางระบายน้ำยังไม่ทั่วถึง
- การขาดแคลนน้ำเพื่อการอุปโภค - บริโภค
- การขยายเขตและการติดตั้งระบบไฟฟ้ายังไม่ทั่วถึง

๒. ด้านเศรษฐกิจ

- ประชาชนว่างงาน และมีรายได้ไม่เพียงพอต่อการใช้จ่าย
- การขาดเงินทุน และอุปกรณ์ในการประกอบอาชีพ
- ประชาชนขาดความรู้เพื่อไปพัฒนาอาชีพเพิ่มเติม

๓. ด้านสังคม

- การเสริมสร้างคุณธรรมและจริยธรรม
- การส่งเสริมให้เด็กรู้จักใช้เวลาว่างให้เกิดประโยชน์
- การจัดหาสถานที่ รวมถึงวัสดุอุปกรณ์ในการออกกำลังกายในชุมชนมีไม่เพียงพอ
- การดูแล และการให้ความช่วยเหลือผู้ด้อยโอกาส คนชรา ผู้พิการ ผู้ป่วยเอดส์
- การส่งเสริมและสนับสนุนการรวมกลุ่มของประชาชน และส่งเสริมการมีส่วนร่วมในการพัฒนาชุมชนของประชาชนรวมทั้งการพัฒนาศักยภาพของผู้นำชุมชน
- ปัญหายาเสพติด
- การติดตั้งสัญญาณไฟเตือนและเครื่องหมายจราจรยังไม่ทั่วถึง
- การติดตั้งป้ายบอกทาง ป้ายชื่อชุมชน ป้ายชื่อซอย

๔. ด้านการเมือง การบริหาร

- ประชาชนขาดความสนใจในเรื่องการมีส่วนร่วม ในการบริหารงานขององค์กรปกครองส่วนท้องถิ่น
- การรับทราบข้อมูลข่าวสารของทางราชการ
- พนักงานส่วนตำบล ลูกจ้างประจำ และพนักงานจ้าง ต้องปรับปรุงกระบวนการทำงานให้ตอบสนองความต้องการของประชาชนได้อย่างรวดเร็ว
- การปรับปรุงและพัฒนารายได้ ขององค์การบริหารส่วนตำบลวัดโบสถ์

๕. ด้านทรัพยากรธรรมชาติและสิ่งแวดล้อม

- การปรับปรุงภูมิทัศน์ภายในเขตองค์การบริหารส่วนตำบล
- การจัดวางระบบผังเมืองรวม
- การจัดเก็บและกำจัดขยะมูลฝอย
- การบำรุงรักษาระบบระบายน้ำ
- การตรวจวิเคราะห์ด้านสิ่งแวดล้อม
- การสร้างจิตสำนึกและความตระหนักในการจัดการทรัพยากรธรรมชาติและสิ่งแวดล้อม

๖. ด้านการสาธารณสุข

- ด้านสุขภาพอนามัย

- การแพร่ระบาดของโรคติดต่อ
- ๗. ด้านการศึกษา ศาสนา และวัฒนธรรม
 - การส่งเสริมด้านการศึกษา
 - การจัดหาแหล่งเรียนรู้ในชุมชน
 - การให้ความช่วยเหลือเด็กที่ด้อยโอกาสทางการศึกษา
 - การส่งเสริมวัฒนธรรมท้องถิ่น
 - รักษาขนบธรรมเนียมและภูมิปัญญาชาวบ้าน

๕. ภารกิจ อำนาจหน้าที่ขององค์การบริหารส่วนตำบลวัดโบสถ์

การพัฒนาท้องถิ่นขององค์การบริหารส่วนตำบลวัดโบสถ์นั้นเป็นการสร้างความเข้มแข็งของชุมชนในการร่วมคิด ร่วมแก้ไขปัญหา ร่วมสร้างร่วมจัดทำส่งเสริมความเข้มแข็งของชุมชน ในเขตพื้นที่ขององค์การบริหารส่วนตำบลวัดโบสถ์ ให้มีส่วนร่วมในการพัฒนาท้องถิ่นในทุกด้านการพัฒนาองค์การบริหารส่วนตำบลวัดโบสถ์ จะสมบูรณ์ได้ต้องอาศัยความร่วมมือของชุมชนในพื้นที่เกิดความตระหนักร่วมกันแก้ไขปัญหาและความเข้าใจในแนวทางแก้ไขปัญหากันอย่างจริงจัง องค์การบริหารส่วนตำบลวัดโบสถ์ยังได้เน้นให้คนเป็นศูนย์กลางของการพัฒนาในทุกกลุ่มทุกวัยของประชากร นอกจากนั้นยังได้เน้นการส่งเสริมและสนับสนุนให้การศึกษาเด็กก่อนวัยเรียนและพัฒนาเยาวชนให้พร้อมที่จะเป็นบุคลากรที่มีคุณภาพ โดยยึดกรอบแนวทางในการจัดระเบียบการศึกษา ส่วนด้านพัฒนาอาชีพจะเน้นพัฒนาเศรษฐกิจชุมชนพึ่งตนเองในท้องถิ่นและยังจัดให้ตั้งเศรษฐกิจแบบพอเพียงโดยส่วนรวม

การวิเคราะห์ภารกิจ อำนาจหน้าที่ขององค์การบริหารส่วนตำบล ตามพระราชบัญญัติ สภาตำบลและองค์การบริหารส่วนตำบล พ.ศ.๒๕๓๗ และตามพระราชบัญญัติกำหนดแผนและขั้นตอนการกระจายอำนาจให้องค์กรปกครองส่วนท้องถิ่น พ.ศ.๒๕๔๒ และกฎหมายอื่น รวมถึงการใช้เทคนิค SWOT เข้ามาช่วย ทั้งนี้เพื่อให้ทราบว่าองค์การบริหารส่วนตำบลมีอำนาจหน้าที่ที่จะเข้าไปดำเนินการแก้ไขปัญหาในเขตพื้นที่ให้ตรงกับความต้องการของประชาชนได้อย่างไร โดยวิเคราะห์จุดแข็ง จุดอ่อน โอกาส ภัยคุกคาม ในการดำเนินการตามภารกิจหลักการ SWOT องค์การบริหารส่วนตำบลวัดโบสถ์ กำหนดวิธีการดำเนินการตามภารกิจสอดคล้องกับแผนพัฒนาเศรษฐกิจและสังคมแห่งชาติ แผนพัฒนาจังหวัด แผนพัฒนาอำเภอ แผนพัฒนาตำบล นโยบายของรัฐบาลและนโยบายของผู้บริหารท้องถิ่น ทั้งนี้ สามารถวิเคราะห์ภารกิจให้ตรงกับสภาพปัญหาโดยสามารถแบ่งภารกิจได้ เป็น ๗ ด้าน ซึ่งภารกิจดังกล่าวถูกกำหนดอยู่ในพระราชบัญญัติสภาตำบลและองค์การบริหารส่วนตำบล พ.ศ.๒๕๓๗ และตามพระราชบัญญัติกำหนด แผนและขั้นตอนการกระจายอำนาจให้องค์กรปกครองส่วนท้องถิ่น พ.ศ.๒๕๔๒ ดังนี้

๕.๑ ด้านโครงสร้างพื้นฐาน มีภารกิจที่เกี่ยวข้องดังนี้

- จัดให้มีและบำรุงรักษาทางน้ำและทางบก (มาตรา ๖๗ (๑))
- ให้มีน้ำเพื่อการอุปโภค บริโภค และการเกษตร (มาตรา ๖๘ (๑))
- ให้มีและบำรุงการไฟฟ้าหรือแสงสว่างโดยวิธีอื่น (มาตรา ๖๘ (๒))
- ให้มีและบำรุงรักษาทางระบายน้ำ (มาตรา ๖๘ (๓))
- การสาธารณสุข โภคและการก่อสร้างอื่นๆ (มาตรา ๑๖ (๔))
- การสาธารณสุข (มาตรา ๑๖(๕))

๕.๒ ด้านส่งเสริมคุณภาพชีวิต มีภารกิจที่เกี่ยวข้อง ดังนี้

- ส่งเสริมการพัฒนาสตรี เด็ก เยาวชน ผู้สูงอายุ และผู้พิการ (มาตรา ๖๗(๖))
- ป้องกันโรคและระงับโรคติดต่อ (มาตรา ๖๗(๓))
- ให้มีและบำรุงสถานที่ประชุม การกีฬาการพักผ่อนหย่อนใจและสวนสาธารณะ (มาตรา

- การสังคมสงเคราะห์ และการพัฒนาคุณภาพชีวิตเด็ก สตรี คนชรา และผู้ด้อยโอกาส
(มาตรา ๑๖ (๑๐))

- การปรับปรุงแหล่งชุมชนแออัดและการจัดการเกี่ยวกับที่อยู่อาศัย (มาตรา ๑๖ (๒))
- การส่งเสริมประชาธิปไตย ความเสมอภาค และสิทธิเสรีภาพของประชาชน
(มาตรา ๑๖ (๕))

- การสาธารณสุข การอนามัยครอบครัวและการรักษาพยาบาล (มาตรา ๑๖ (๑๙))

๕.๓ ด้านการจัดระเบียบชุมชน สังคม และการรักษาความสงบเรียบร้อย มีภารกิจที่เกี่ยวข้อง
ดังนี้

- การป้องกันและบรรเทาสาธารณภัย (มาตรา ๖๗ (๔))
- การคุ้มครองดูแลและรักษาทรัพย์สินอันเป็นสาธารณสมบัติของแผ่นดิน (มาตรา ๖๘
(๘))

- การผังเมือง (มาตรา ๖๘ (๑๓))
- จัดให้มีที่จอดรถ (มาตรา ๑๖ (๓))
- การรักษาความสะอาดและความเป็นระเบียบเรียบร้อยของบ้านเมือง (มาตรา ๑๖ (๑๗))
- การควบคุมอาคาร (มาตรา ๑๖ (๒๘))

๕.๔ ด้านการวางแผน การส่งเสริมการลงทุน พาณิชยกรรมและการท่องเที่ยว มีภารกิจที่
เกี่ยวข้อง ดังนี้

- ส่งเสริมให้มีอุตสาหกรรมในครอบครัว (มาตรา ๖๘ (๖))
- ให้มีและส่งเสริมกลุ่มเกษตรกร และกิจการสหกรณ์ (มาตรา ๖๘ (๕))
- บำรุงและส่งเสริมการประกอบอาชีพของราษฎร (มาตรา ๖๘ (๗))
- ให้มีตลาด (มาตรา ๖๘ (๑๐))
- การท่องเที่ยว (มาตรา ๖๘ (๑๒))
- กิจการเกี่ยวกับการพาณิชย์ (มาตรา ๖๘ (๑๑))
- การส่งเสริม การฝึกและประกอบอาชีพ (มาตรา ๑๖ (๖))
- การพาณิชยกรรมและการส่งเสริมการลงทุน (มาตรา ๑๖ (๗))

๕.๕ ด้านการบริหารจัดการและการอนุรักษ์ทรัพยากรธรรมชาติและสิ่งแวดล้อม มีภารกิจที่
เกี่ยวข้อง ดังนี้

- คุ้มครอง ดูแล และบำรุงรักษาทรัพยากรธรรมชาติและสิ่งแวดล้อม (มาตรา ๖๗ (๗))
- รักษาความสะอาดของถนน ทางน้ำทางเดิน และที่สาธารณะรวมทั้งกำจัดมูลฝอยและสิ่ง
ปฏิกูล (มาตรา ๖๗ (๒))

- การจัดการสิ่งแวดล้อมและมลพิษต่างๆ (มาตรา ๑๗ (๑๒))

๕.๖ ด้านการศาสนา ศิลปะวัฒนธรรม จารีตประเพณี และภูมิปัญญาท้องถิ่น มีภารกิจที่
เกี่ยวข้อง ดังนี้

- บำรุงรักษาศิลปะจารีตประเพณี ภูมิปัญญาท้องถิ่น และวัฒนธรรมอันดีของท้องถิ่น (มาตรา ๖๗(๘))

- ส่งเสริมการศึกษา ศาสนา และวัฒนธรรม (มาตรา ๖๗(๕))

- การจัดการศึกษา (มาตรา ๑๖(๙))

- การส่งเสริมการศึกษา จารีตประเพณี และวัฒนธรรมอันดีงามของท้องถิ่น (มาตรา

๑๗(๑๘))

๕.๗ ด้านการบริหารจัดการและการสนับสนุนการปฏิบัติการกิจของส่วนราชการและองค์กรปกครองส่วนท้องถิ่น มีภารกิจที่เกี่ยวข้อง ดังนี้

- สนับสนุนสภาพตำบลและองค์กรปกครองส่วนท้องถิ่นอื่นในการพัฒนาท้องถิ่น (มาตรา

๔๕(๓))

- ปฏิบัติหน้าที่อื่นตามที่ทางราชการมอบหมายโดยจัดสรรงบประมาณหรือบุคลากรให้ตามความจำเป็นและสมควร (มาตรา ๖๗(๙))

- ส่งเสริมการมีส่วนร่วมของราษฎร ในการมีมาตรการป้องกัน (มาตรา ๑๖(๑๖))

- การประสานและให้ความร่วมมือในการปฏิบัติหน้าที่ขององค์กรปกครองส่วนท้องถิ่น

(มาตรา ๑๗(๓))

- การสร้างและบำรุงรักษาทางบกและทางน้ำที่เชื่อมต่อระหว่างองค์การปกครองส่วนท้องถิ่นอื่น (มาตรา ๑๗(๑๖))

ภารกิจทั้ง ๗ ด้าน ตามที่กฎหมายกำหนดให้อำนาจองค์การบริหารส่วนตำบลสามารถแก้ไขปัญหาขององค์การบริหารส่วนตำบลวัดโบสถ์ได้เป็นอย่างดี มีประสิทธิภาพและประสิทธิผล โดยคำนึงถึงความต้องการของประชาชนในเขตพื้นที่ประกอบด้วยการดำเนินการขององค์การบริหารส่วนตำบลจะต้องสอดคล้องกับแผนพัฒนาเศรษฐกิจและสังคมแห่งชาติ แผนพัฒนาจังหวัด แผนพัฒนาอำเภอ แผนพัฒนาตำบล นโยบายของรัฐบาล และนโยบายของ ผู้บริหารขององค์การบริหารส่วนตำบลเป็นสำคัญ

**** หมายเหตุ :** มาตรา ๖๗, ๖๘ หมายถึง พ.ร.บ.สภาตำบลและองค์การบริหารส่วนตำบล พ.ศ. ๒๕๓๗ (แก้ไขเพิ่มเติมจนถึงฉบับที่ ๖ พ.ศ. ๒๕๕๒) มาตรา ๑๖, ๑๗ และ ๔๕ หมายถึง พ.ร.บ. กำหนดแผนและขั้นตอนกระจายอำนาจให้แก่องค์กรปกครองส่วนท้องถิ่น พ.ศ. ๒๕๔๒

การวิเคราะห์จุดแข็ง

๑ วิเคราะห์จุดแข็งสภาพแวดล้อมภายในองค์การ

๑) การเมืองมีความเข้มแข็งคณะผู้บริหารท้องถิ่นและสภาท้องถิ่นไม่มีความขัดแย้งการกำหนดนโยบายและการพัฒนาเป็นไปในแนวทางเดียวกัน

๒) บุคลากรมีความรู้ความสามารถ

๓) มีเทคโนโลยีสารสนเทศใหม่ ๆ

๔) มีการบริหารงานอย่างโปร่งใสสามารถตรวจสอบได้

๕) คณะผู้บริหารให้ความสำคัญการพัฒนาในด้านต่างๆ

๒ วิเคราะห์จุดแข็งสภาพแวดล้อมภายนอกองค์การ

- ๑) รัฐบาลให้ความสำคัญกับการกระจายอำนาจสู่ท้องถิ่น
- ๒) อัตราการขยายตัวทางเศรษฐกิจในระดับท้องถิ่นและระดับประเทศเพิ่มขึ้น
- ๓) ประชาชนมีส่วนร่วมในการบริหารจัดการ
- ๔) ชุมชนและกลุ่มมวลชนต่างๆ เข้มแข็งและให้ความร่วมมืออย่างต่อเนื่อง
- ๕) ระดับการศึกษาของประชาชนสูงขึ้น
- ๖) การคมนาคมสะดวก

การวิเคราะห์จุดอ่อน

๑ วิเคราะห์จุดอ่อนสภาพแวดล้อมภายในองค์การ

- ๑) บุคลากรมีไม่เพียงพอ
- ๒) งบประมาณที่ใช้ในการดำเนินการแก้ไขปัญหาที่มีจำนวนจำกัด

๒ วิเคราะห์จุดอ่อนสภาพแวดล้อมภายนอกองค์การ

- ๑) ความไม่มั่นใจเสถียรภาพทางการเมือง
- ๒) การประสานงานหน่วยงานราชการล่าช้า เนื่องจากความไม่ชัดเจนในตัวกฎหมาย
- ๓) ประชาชนอยู่กระจัดกระจายเนื่องจากมี ๑๑ หมู่บ้านจึงทำให้การรวมกลุ่มได้ยาก
- ๔) น้ำอุปโภคบริโภคและการเกษตรมีไม่เพียงพอ

การวิเคราะห์โอกาส

- ๑) ยุทธศาสตร์การพัฒนาขององค์การบริหารส่วนตำบลสอดคล้องกับยุทธศาสตร์จังหวัด
- ๒) ในปัจจุบันรัฐบาลมุ่งเน้นการกระจายอำนาจ และการพัฒนาสู่ท้องถิ่น โดยออก กฎหมาย

พ.ร.บ. กำหนดแผนและขั้นตอนการกระจายอำนาจ พ.ศ.๒๕๔๒

การวิเคราะห์อุปสรรค

- ๑) ระบบสาธารณูปโภคมีไม่เพียงพอและทั่วถึง
- ๒) ประชาชนยังขาดสำนึกในการมีส่วนร่วมในการบริหารงาน

๖. ภารกิจหลัก และภารกิจรอง องค์การบริหารส่วนตำบลวัดโบสถ์

ภารกิจหลัก

๑. การสาธารณสุข การเฝ้าระวังและควบคุมโรคติดต่อ
๒. การพัฒนาด้านโครงสร้างพื้นฐาน
๓. การพัฒนาสื่อเทคโนโลยีและนวัตกรรมทางการศึกษา
๔. การพัฒนาและปรับปรุงแหล่งท่องเที่ยว

ภารกิจรอง

๑. การฟื้นฟูวัฒนธรรมและส่งเสริมประเพณีท้องถิ่น
๒. การส่งเสริมการเกษตร
๓. การสนับสนุนและส่งเสริมอาชีพ

สำหรับการกำหนดภารกิจหลัก ควรพิจารณาภารกิจที่มีความจำเป็นเร่งด่วนที่จะดำเนินการและ
ก่อประโยชน์ต่อประชาชนหรือบริการสาธารณะเป็นสำคัญ โดยควรกำหนดไว้ไม่เกิน ๓ ภารกิจ ที่เหลือ ควร
จัดลำดับความสำคัญให้เป็นภารกิจรองหรือสิ่งที่จะดำเนินการหรือรอดำเนินการได้ หรือในอนาคตอาจจะ
นำมาปรับเป็นภารกิจหลัก

๗. สรุปปัญหาและแนวทางในการกำหนดโครงสร้างส่วนราชการและกรอบอัตรากำลัง

ตามประกาศคณะกรรมการกลางพนักงานส่วนตำบล เรื่อง มาตรฐานทั่วไปเกี่ยวกับโครงสร้าง การแบ่งส่วนราชการ วิธีการบริหารและการปฏิบัติงานของพนักงานส่วนตำบล และกิจการอันเกี่ยวกับการ บริหารงานบุคคลในองค์การบริหารส่วนตำบล (ฉบับที่ ๒) พ.ศ. ๒๕๖๓ ลงวันที่ ๑๙ สิงหาคม พ.ศ. ๒๕๖๓ และ ประกาศคณะกรรมการกลางพนักงานส่วนตำบล เรื่อง กำหนดกอง สำนัก หรือส่วนราชการที่เรียกชื่ออย่างอื่น ขององค์การบริหารส่วนตำบล พ.ศ. ๒๕๖๓ ลงวันที่ ๑๙ สิงหาคม พ.ศ. ๒๕๖๓

กำหนดให้องค์การบริหารส่วนตำบลประกาศกำหนดกอง สำนัก หรือส่วนราชการที่เรียกชื่อ อย่างอื่นที่เป็นส่วนราชการที่มีความจำเป็นในการบริหารราชการขององค์การบริหารส่วนตำบล ประกอบด้วย สำนักปลัดองค์การบริหารส่วนตำบล สำนัก/กองคลัง สำนัก/กองช่าง สำนัก/กองสาธารณสุขและสิ่งแวดล้อม สำนัก/กองยุทธศาสตร์และงบประมาณ สำนัก/กองการศึกษา ศาสนาและวัฒนธรรม สำนัก หรือส่วนราชการที่ เรียกชื่ออย่างอื่นภายในกรอบที่กำหนด

องค์การบริหารส่วนตำบลประเภทสามัญ ให้กำหนดส่วนราชการหลัก ประกอบด้วย สำนักปลัด องค์การบริหารส่วนตำบล /กองคลัง /กองช่าง /กองการศึกษา ศาสนาและวัฒนธรรม และหน่วยตรวจสอบ ภายใน กรณีส่วนราชการหลักอื่น หากยังไม่มีความพร้อมให้กำหนดเป็นงาน หรือฝ่าย หรือกลุ่มงาน

การกำหนดส่วนราชการในองค์การบริหารส่วนตำบลประเภทสามัญ ให้กำหนดส่วนราชการเป็น สำนัก/กอง ระดับต้น หรือระดับกลาง โดยการกำหนดสำนัก/กอง ให้กำหนดตำแหน่งประเภทอำนวยการท้องถิ่น เป็นหัวหน้าส่วนราชการ สำหรับส่วนราชการที่เป็นสำนัก/กอง ระดับต้น ให้กำหนดตำแหน่งพนักงานส่วนตำบล ในสายงานผู้ปฏิบัติไม่น้อยกว่า จำนวน ๓ อัตรာ โดยให้มีตำแหน่งประเภทวิชาการอย่างน้อย จำนวน ๑ อัตรာ กรณีจะกำหนดฝ่าย/กลุ่มงาน ในองค์การบริหารส่วนตำบลประเภทสามัญให้สามารถกำหนดฝ่าย/กลุ่มงานได้ไม่ เกินจำนวน ๒ ฝ่าย/กลุ่มงาน หรือ ๑ ฝ่าย ๑ กลุ่มงาน สำหรับการกำหนดฝ่ายให้กำหนดตำแหน่งประเภท อำนวยการท้องถิ่นเป็นหัวหน้าฝ่าย (นักบริหารงานระดับต้น) กรณีจะกำหนดเป็นกลุ่มงานจะต้องมีผู้ดำรง ตำแหน่งประเภทวิชาการ ระดับชำนาญการพิเศษขึ้นไปเป็นหัวหน้ากลุ่มงาน โดยตำแหน่งประเภทวิชาการที่จะ กำหนดเป็นหัวหน้ากลุ่มงานนั้นต้องเป็นตำแหน่งที่สอดคล้องกับภารกิจของกลุ่มงานนั้นด้วย ทั้งนี้ ฝ่าย/กลุ่มงาน ให้กำหนดตำแหน่งสายงานผู้ปฏิบัติไม่น้อยกว่า จำนวน ๒ อัตรာ โดยให้มีตำแหน่งประเภทวิชาการอย่างน้อย จำนวน ๑ อัตรာ

ให้องค์การบริหารส่วนตำบลทุกแห่งกำหนดหน่วยตรวจสอบภายในและกำหนดตำแหน่ง นักวิชาการตรวจสอบภายในอย่างน้อย จำนวน ๑ อัตรာ

การกำหนดโครงสร้างส่วนราชการและตำแหน่งตามประเภทของ อบต.สามัญ (ตามประกาศคณะกรรมการกลางพนักงานส่วนตำบล เรื่อง มาตรฐานทั่วไป เกี่ยวกับโครงสร้างส่วนราชการและระดับตำแหน่งขององค์การบริหารส่วนตำบล (ฉบับที่ ๒) ได้กำหนดให้ องค์การบริหารส่วนตำบล มี ๓ ประเภท ได้แก่ ประเภทสามัญ ประเภทสามัญระดับสูง และประเภทพิเศษ) องค์การบริหารส่วนตำบลวัดโบสถ์ แบ่งโครงสร้างส่วนราชการออกเป็น ๓ ส่วน ได้แก่ สำนักปลัดองค์การบริหาร ส่วนตำบล กองคลัง กองช่าง หน่วยตรวจสอบภายในและส่วนราชการที่กำหนดตามความเหมาะสม ๑ ส่วน ได้แก่ กองการศึกษา ศาสนาและวัฒนธรรม กำหนดกรอบอัตรากำลังทั้งสิ้น ๓๕อัตรာ

ประเด็นปัญหาซึ่งเคยพบในการปฏิบัติงานด้านบุคลากรแบ่งออกได้ตามลำดับดังนี้

ลำดับ ที่	ประเด็นปัญหาด้านบุคลากรที่พบ	แนวทางการแก้ไข	หมายเหตุ
๑	บุคลากรไม่เพียงพอต่อการปฏิบัติงานหรือการจัดคนลงสู่ตำแหน่งไม่ตรงกับความต้องการหรือภาระหน้าที่ความรับผิดชอบของส่วนราชการ	- วิเคราะห์ปริมาณงานก่อนกำหนดตำแหน่งในแต่ละส่วนราชการให้มีความเหมาะสม	
๒	บุคลากรขาดความรู้ด้านระเบียบ หรือกฎหมายที่เกี่ยวข้องในการปฏิบัติงาน	- ส่งเสริมให้เข้ารับการฝึกอบรม/สัมมนา ในโอกาสต่าง ๆ เพื่อเพิ่มความรู้ใหม่ๆ หรืออย่างน้อยปีละ ๑ หลักสูตร / ข้าราชการหรือพนักงานจ้าง ๑ คน - จัดหาหนังสือ/เอกสาร/และระเบียบกฎหมายที่เกี่ยวข้องในการปฏิบัติงาน จัดไว้เป็นหมวดหมู่เพื่อสะดวกต่อการศึกษาค้นคว้าเสมอ ๆ - จัดให้มีกิจกรรมและโครงการศึกษาดูงานนอกสถานที่เพื่อเพิ่มวิสัยทัศน์และทัศนคติใหม่ ๆ ในการปฏิบัติงานอย่างน้อยปีละ ๑ ครั้ง	
๓	บุคลากรขาดขวัญและกำลังใจในการปฏิบัติงาน	- ผู้บังคับบัญชาติดตามการปฏิบัติงาน และสร้างแรงจูงใจในการทำงาน เช่น ยกย่อง ชมเชยและให้คำแนะนำปรึกษาในการปฏิบัติงาน - ประเมินประสิทธิภาพการปฏิบัติงาน เพื่อเลื่อนขั้นเงินเดือนอย่างเป็นระบบ และเป็นธรรม - ประโยชน์ตอบแทนอื่น ๆ เป็นกรณีพิเศษหากปฏิบัติงานได้ถูกต้อง รวดเร็วทันเวลา เป็นไปตามระเบียบราชการ และเป็นประโยชน์ต่อหน่วยงาน	

บทวิเคราะห์เปรียบเทียบอัตรากำลังทั้งหมดกับอัตรากำลังที่มีอยู่ในปัจจุบัน

สำนักปลัดองค์การบริหารส่วนตำบลวัดโบสถ์ มีอัตรากำลังทั้งหมด ๑๕ อัตรา มีคนครอง ๑๐ อัตรา มีตำแหน่งว่างอยู่ ๕ อัตรา

กองคลัง มีอัตรากำลังทั้งหมด ๗ ตำแหน่ง มีคนครอง ๕ อัตรา มีตำแหน่งว่างอยู่ ๒ อัตรา
กองช่าง มีอัตรากำลังทั้งหมด ๕ ตำแหน่ง มีคนครอง ๒ อัตรา มีตำแหน่งว่างอยู่ ๓ อัตรา
กองการศึกษา ศาสนาและวัฒนธรรม มีจำนวนอัตรากำลังทั้งหมด ๓ ตำแหน่ง มีคนครอง ๒ อัตรา มีตำแหน่งว่างอยู่ ๑ อัตรา
มีพนักงานครู ๓ อัตรา ว่าง ๑ อัตรา

หน่วยตรวจสอบภายใน มีจำนวนอัตรากำลังทั้งหมด ๑ ตำแหน่ง มีตำแหน่งว่าง ๑ อัตรา
 สรุพอัตรากำลังขององค์การบริหารส่วนตำบลวัดโบสถ์ทุกส่วนราชการและความต้องการ
 อัตรากำลังทั้งหมดของทุกส่วนราชการ ดังนี้

๑. พนักงานส่วนตำบล (มีนครองตำแหน่ง)	จำนวน ๑๐	อัตรา
๒. พนักงานส่วนตำบล (อัตรารว่าง)	จำนวน ๘	อัตรา
๓. พนักงานครู (มีนครองตำแหน่ง) สังกัดศูนย์พัฒนาเด็กเล็ก	จำนวน ๒	อัตรา
๔. พนักงานครู (อัตรารว่าง) สังกัดศูนย์พัฒนาเด็กเล็ก	จำนวน ๑	อัตรา
๕. ลูกจ้างประจำ (มีนครองตำแหน่ง)	จำนวน -	อัตรา
๖. พนักงานจ้างตามภารกิจ (มีนครองตำแหน่ง)	จำนวน ๘	อัตรา
๗. พนักงานจ้างตามภารกิจ (อัตรารว่าง)	จำนวน ๑	อัตรา
๘. พนักงานจ้างทั่วไป (มีนครองตำแหน่ง)	จำนวน ๒	อัตรา
๙. พนักงานจ้างทั่วไป (อัตรารว่าง)	จำนวน ๓	อัตรา

จากการวิเคราะห์สถิติปริมาณงานและวิเคราะห์อัตรากำลังที่ต้องการ พบว่าอัตรากำลังคนมี
 เพียงพอ เนื่องจากได้มีการปรับปรุงแผนอัตรากำลังล่าสุดแล้ว ภาระงานที่เพิ่มขึ้นได้มีบุคลากรมารองรับสามารถ
 ปฏิบัติภารกิจให้บรรลุตามวัตถุประสงค์ขององค์กรและนโยบายของภาครัฐ/ของจังหวัดชลบุรี/นโยบายของ
 ผู้บริหารได้

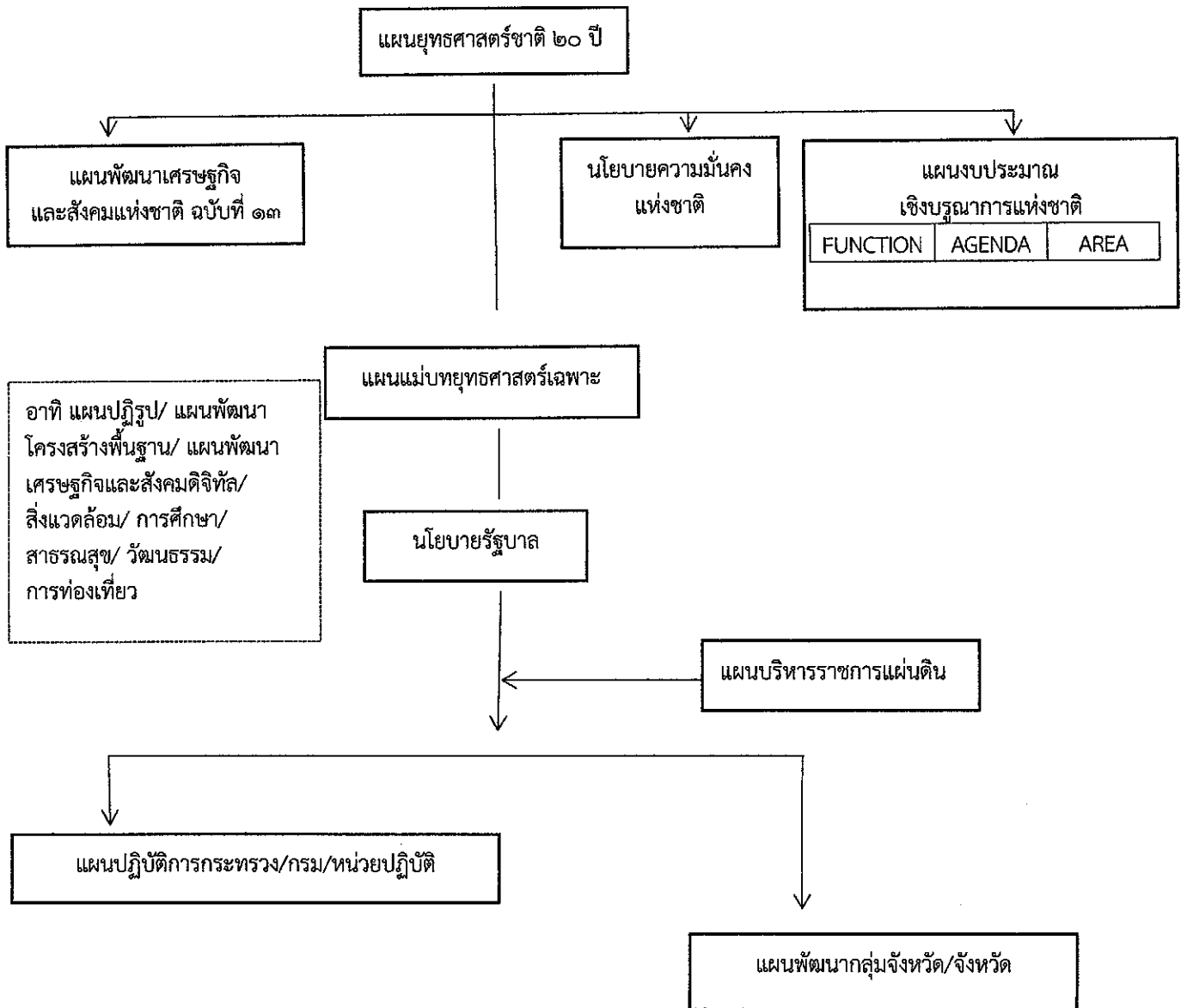
สำหรับอัตรากำลังที่สังกัดศูนย์พัฒนาเด็กเล็ก ซึ่งตามประกาศคณะกรรมการพนักงานส่วนตำบล
 จังหวัดชลบุรี เรื่อง หลักเกณฑ์การบริหารงานบุคคลเกี่ยวกับการกำหนดจำนวนตำแหน่งพนักงานครูองค์การ
 บริหารส่วนตำบลในศูนย์พัฒนาเด็กเล็กองค์การบริหารส่วนตำบล พ.ศ. ๒๕๕๘ ลงวันที่ ๓๐ กันยายน ๒๕๕๘ ซึ่ง
 ได้กำหนดศูนย์พัฒนาเด็กเล็กแต่ละแห่งขององค์การบริหารส่วนตำบลมีตำแหน่ง อัตรากำลังและห้องจัด
 ประสบการณ์ ดังนี้

๑. ตำแหน่งผู้อำนวยการศูนย์พัฒนาเด็กเล็ก ให้มีจำนวน ๑ คน
๒. ตำแหน่งครูผู้ดูแลเด็ก ให้เป็นไปตามอัตราส่วนเด็กปฐมวัยต่อครูผู้ดูแลเด็ก โดยใช้อัตราส่วน
 ๑๐:๑ และห้ามมีเศษเด็กปฐมวัยตั้งแต่ ๕ คนขึ้นไป ให้มีตำแหน่งครูผู้ดูแลเด็กเพิ่มได้อีก ๑
 คน

ซึ่งหากพิจารณาจำนวนเด็กในศูนย์พัฒนาเด็กเล็กต่ออัตราส่วนครูผู้ดูแลเด็กแล้ว ยังไม่เป็นไปตามสัดส่วนของ
 ประกาศหลักเกณฑ์ดังกล่าว โดยยังขาดอัตราตำแหน่งครูผู้ดูแลเด็กอีก ๑ อัตรา ปัจจุบันได้มีการจ้างพนักงานจ้าง
 เหมารายเดือนมาช่วยดูแลเด็กในศูนย์พัฒนาเด็กเล็กองค์การบริหารส่วนตำบลวัดโบสถ์เพิ่มอีกจำนวน ๑ คน แต่
 ในอนาคตหากศูนย์พัฒนาเด็กเล็กตำบลวัดโบสถ์มีจำนวนเด็กเล็กเพิ่มขึ้น ทำให้อัตรากำลังครูผู้ดูแลเด็กมีไม่
 เพียงพอต่อจำนวนเด็ก องค์การบริหารส่วนตำบลวัดโบสถ์อาจมีความจำเป็นต้องเพิ่มอัตรากำลังในส่วนของ
 ตำแหน่งครูผู้ดูแลเด็ก ให้สอดคล้องกับจำนวนเด็กในศูนย์พัฒนาเด็กเล็กตามประกาศหลักเกณฑ์ดังกล่าวต่อไป

เมื่อได้จำนวนพนักงานส่วนตำบลในแต่ละส่วนราชการ แต่ละสายงานดังกล่าวข้างต้นแล้ว
 องค์การบริหารส่วนตำบลวัดโบสถ์ ได้นำจำนวนพนักงานแต่ละสายงานที่มีในกรอบอัตรากำลังมากำหนดตำแหน่ง
 ตามทักษะ ความรู้ความสามารถเพื่อปฏิบัติงานตอบโจทย์ยุทธศาสตร์การพัฒนาขององค์การบริหารส่วนตำบลวัด
 โบสถ์ใน ๗ ยุทธศาสตร์ โดยเชื่อมโยงความสัมพันธ์ระหว่างแผนพัฒนาระดับต่าง ๆ ดังนี้

ความเชื่อมโยงของยุทธศาสตร์ชาติกับแผนในระดับต่าง ๆ



ยุทธศาสตร์ชาติ ๒๐ ปี (พ.ศ. ๒๕๖๑-๒๕๘๐)

เป้าหมายอนาคตประเทศไทยปี ๒๕๘๐

วิสัยทัศน์ประเทศไทย

“ประเทศไทยมีความมั่นคง มั่งคั่ง ยั่งยืน เป็นประเทศพัฒนาแล้ว ด้วยการพัฒนาตามหลักปรัชญาของเศรษฐกิจพอเพียง” หรือเป็นคติพจน์ประจำชาติว่า “มั่นคง มั่งคั่ง ยั่งยืน” เพื่อสนองตอบ ต่อผลประโยชน์แห่งชาติ อันได้แก่ การมีเอกราช อธิปไตย การดำรงอยู่อย่างมั่นคง และยั่งยืนของ สถาบันหลักของชาติและประชาชนจากภัยคุกคามทุกรูปแบบ การอยู่ร่วมกันในชาติอย่างสันติสุข เป็นปึกแผ่น มีความมั่นคงทางสังคมท่ามกลางพหุสังคม และการมีเกียรติและศักดิ์ศรีของความเป็นมนุษย์ ความเจริญเติบโตของชาติความเป็นธรรมและความอยู่ดีมีสุขของประชาชน ความยั่งยืนของฐาน ทรัพยากรธรรมชาติสิ่งแวดล้อม ความมั่นคงทางพลังงานและอาหาร ความสามารถในการรักษา ผลประโยชน์ของชาติภายใต้การเปลี่ยนแปลงของสภาวะแวดล้อมระหว่างประเทศ และการอยู่ร่วมกัน อย่างสันติประสานสอดคล้องกันด้านความมั่นคงในประชาคมอาเซียนและประชาคมโลกอย่างมีเกียรติ และศักดิ์ศรี

ความมั่นคง หมายถึง การมีความมั่นคงปลอดภัยจากภัยและการเปลี่ยนแปลงทั้งภายในประเทศ และภายนอกประเทศในทุกระดับ ทั้งระดับประเทศ สังคม ชุมชน ครัวเรือน และปัจเจกบุคคล และ มีความมั่นคงในทุกมิติ ทั้งมิติทางการทหาร เศรษฐกิจ สังคม สิ่งแวดล้อม และการเมือง เช่น ประเทศ มีความมั่นคงในเอกราชและอธิปไตย มีการปกครองระบอบประชาธิปไตยที่มีพระมหากษัตริย์ทรงเป็น ประมุข สถาบันชาติ ศาสนา พระมหากษัตริย์มีความเข้มแข็งเป็นศูนย์กลางและเป็นที่ยึดเหนี่ยวจิตใจ ของประชาชน มีระบบการเมืองที่มั่นคง เป็นกลไกที่นำไปสู่การบริหารประเทศที่ต่อเนื่องและโปร่งใสตามหลักธรรมาภิบาล สังคมมีความปรองดองและความสามัคคี สามารถผนึกกำลังเพื่อพัฒนาประเทศ ชุมชน มีความเข้มแข็ง ครอบครัวมีความอบอุ่น ประชาชนมีความมั่นคงในชีวิต มีงานและรายได้ที่มั่นคงพอเพียง กับการดำรงชีวิต มีการออมสำหรับวัยเกษียณ ความมั่นคงของอาหาร พลังงาน และน้ำ มีที่อยู่อาศัย และความปลอดภัยในชีวิตทรัพย์สิน

ความมั่งคั่ง หมายถึง ประเทศไทยมีการขยายตัวของเศรษฐกิจอย่างต่อเนื่องและมีความยั่งยืน จนเข้าสู่กลุ่มประเทศรายได้สูง ความเหลื่อมล้ำของการพัฒนาลดลง ประชากรมีความอยู่ดีมีสุขได้รับ ผลประโยชน์จากการพัฒนาอย่างเท่าเทียมกันมากขึ้น และมีการพัฒนาอย่างทั่วถึงทุกภาคส่วน มีคุณภาพชีวิตตามมาตรฐานขององค์การสหประชาชาติ ไม่มีประชาชนที่อยู่ในภาวะความยากจน เศรษฐกิจในประเทศมีความเข้มแข็ง ขณะเดียวกันต้องมีความสามารถในการแข่งขันกับประเทศต่าง ๆ ทั้งในตลาดโลกและตลาดภายในประเทศ เพื่อให้สามารถสร้างรายได้ทั้งจากภายในและภายนอกประเทศ ตลอดจนมีการสร้างฐานเศรษฐกิจและสังคมแห่งอนาคตเพื่อให้สอดคล้องกับบริบทการพัฒนา ที่เปลี่ยนแปลงไป และประเทศไทยมีบทบาทที่สำคัญในเวทีโลก และมีความสัมพันธ์ทางเศรษฐกิจ และการค้าอย่างแน่นแฟ้นกับประเทศในภูมิภาคเอเชีย เป็นจุดสำคัญของการเชื่อมโยงในภูมิภาค ทั้งการ คมนาคมขนส่ง การผลิต การค้า การลงทุน และการทำธุรกิจ เพื่อให้เป็นพลังในการพัฒนา นอกจากนี้ ยังมีความสมบูรณ์ในทุนที่จะสามารถสร้างการพัฒนาต่อเนื่องไปได้ ได้แก่ ทุนมนุษย์ ทุนทางปัญญา ทุนทางการเงิน ทุนที่เป็นเครื่องมือเครื่องจักร ทุนทางสังคม และทุนทรัพยากรธรรมชาติและสิ่งแวดล้อม

ความยั่งยืน หมายถึง การพัฒนาที่สามารถสร้างความเจริญ รายได้ และคุณภาพชีวิตของ ประชาชนให้เพิ่มขึ้นอย่างต่อเนื่อง ซึ่งเป็นการเจริญเติบโตของเศรษฐกิจที่อยู่บนหลักการใช้ การรักษา และการฟื้นฟูฐาน ทรัพยากรธรรมชาติอย่างยั่งยืน ไม่ใช่ทรัพยากรธรรมชาติจนเกินพอดี ไม่สร้างมลภาวะ ต่อสิ่งแวดล้อมจนเกิน ความสามารถในการรองรับและเยียวยาของระบบนิเวศ การผลิตและการบริโภค เป็นมิตรกับสิ่งแวดล้อม และสอดคล้องกับเป้าหมายการพัฒนาที่ยั่งยืน ทรัพยากรธรรมชาติมี ความอุดมสมบูรณ์มากขึ้นและสิ่งแวดล้อมมีคุณภาพดีขึ้น คนมีความรับผิดชอบต่อสังคม มีความ เอื้ออาทร เสียสละเพื่อผลประโยชน์ส่วนรวม รัฐบาลมีนโยบายที่มุ่งประโยชน์ส่วนรวมอย่างยั่งยืน และให้ความสำคัญกับการมีส่วนร่วมของประชาชน และทุกภาคส่วน

ในสังคมยึดถือและปฏิบัติตาม หลักปรัชญาของเศรษฐกิจพอเพียงเพื่อการพัฒนาอย่างสมดุล มีเสถียรภาพ และยั่งยืน

โดยมีเป้าหมายการพัฒนาประเทศ คือ “ประเทศชาติมั่นคง ประชาชนมีความสุข เศรษฐกิจพัฒนาอย่างต่อเนื่อง สังคมเป็นธรรม ฐานทรัพยากรธรรมชาติยั่งยืน” โดยยกระดับศักยภาพของประเทศในหลากหลายมิติ พัฒนาคมนในทุกมิติและในทุกช่วงวัยให้เป็นคนดี เก่ง และมีคุณภาพ สร้างโอกาสและความเสมอภาคทางสังคม สร้างการเติบโตบนคุณภาพชีวิตที่เป็นมิตรกับสิ่งแวดล้อม และมีภาครัฐ ของประชาชนเพื่อประชาชนและประโยชน์ส่วนรวม โดยการประเมินผลการพัฒนาตามยุทธศาสตร์ชาติประกอบด้วย

- ๑) ความอยู่ดีมีสุขของคนไทยและสังคมไทย
- ๒) ชีตความสามารถในการแข่งขัน การพัฒนาเศรษฐกิจ และการกระจายรายได้
- ๓) การพัฒนาทรัพยากรมนุษย์ของประเทศ
- ๔) ความเท่าเทียมและความเสมอภาคของสังคม
- ๕) ความหลากหลายทางชีวภาพ คุณภาพสิ่งแวดล้อม และความยั่งยืนของทรัพยากรธรรมชาติ
- ๖) ประสิทธิภาพการบริหารจัดการและการเข้าถึงการให้บริการของภาครัฐ

ประเด็นยุทธศาสตร์ชาติเพื่อให้ประเทศไทยสามารถยกระดับการพัฒนาให้บรรลุตามวิสัยทัศน์ “ประเทศไทยมีความมั่นคง มั่งคั่ง ยั่งยืน เป็นประเทศพัฒนาแล้ว ด้วยการพัฒนาตามหลักปรัชญาของเศรษฐกิจพอเพียง” และเป้าหมายการพัฒนาประเทศข้างต้น จึงจำเป็นต้องกำหนดยุทธศาสตร์การพัฒนาประเทศระยะยาวที่จะทำให้ประเทศไทยมีความมั่นคงในเอกราชและอธิปไตย มีภูมิคุ้มกันต่อการเปลี่ยนแปลงจากปัจจัยภายในและภายนอกประเทศในทุกมิติทุกรูปแบบและทุกระดับ ภาคเกษตรกรรม ภาคอุตสาหกรรม และภาคบริการของประเทศได้รับการพัฒนายกระดับไปสู่การใช้เทคโนโลยีและนวัตกรรมในการสร้างมูลค่าเพิ่มและพัฒนาเทคโนโลยีที่สำคัญในการขับเคลื่อนเศรษฐกิจใหม่ที่จะสร้างและเพิ่มศักยภาพในการแข่งขันของประเทศ เพื่อยกระดับฐานรายได้ของประชาชนในภาพรวมและกระจายผลประโยชน์ไปสู่ภาคส่วนต่าง ๆ ได้อย่างเหมาะสม คนไทยได้รับการพัฒนาให้เป็นคนดี เก่ง มีวินัย คำนึงถึงผลประโยชน์ส่วนรวมและมีศักยภาพในการคิดวิเคราะห์ สามารถ “รู้ รับ ปรับใช้” เทคโนโลยีใหม่ได้อย่างต่อเนื่อง สามารถเข้าถึงบริการพื้นฐาน ระบบสวัสดิการ และกระบวนการยุติธรรมได้อย่างเท่าเทียมกัน โดยไม่มีใครถูกทิ้งไว้ข้างหลังการพัฒนาประเทศในช่วงระยะเวลาของยุทธศาสตร์ชาติ จะมุ่งเน้นการสร้างสมดุลระหว่างการพัฒนาความมั่นคง เศรษฐกิจ สังคม และสิ่งแวดล้อม

โดยการมีส่วนร่วมของทุกภาคส่วนในรูปแบบ “ประชารัฐ” โดยประกอบด้วย ๖ ยุทธศาสตร์ ได้แก่ ยุทธศาสตร์ชาติด้านความมั่นคง ยุทธศาสตร์ชาติด้านการสร้างความสามารถในการแข่งขัน ยุทธศาสตร์ชาติด้านการพัฒนาและเสริมสร้างศักยภาพทรัพยากรมนุษย์ ยุทธศาสตร์ชาติด้านการสร้างโอกาสและความเสมอภาคทางสังคม ยุทธศาสตร์ชาติด้านการสร้างการเติบโตบนคุณภาพชีวิตที่เป็นมิตรกับสิ่งแวดล้อม และยุทธศาสตร์ชาติด้านการปรับสมดุลและพัฒนาระบบการบริหารจัดการภาครัฐ โดยแต่ละยุทธศาสตร์มีเป้าหมายและประเด็นการพัฒนา ดังนี้

๑. ยุทธศาสตร์ชาติด้านความมั่นคง มีเป้าหมายการพัฒนาที่สำคัญคือ ประเทศชาติมั่นคง ประชาชนมีความสุข เน้นการบริหารจัดการสภาวะแวดล้อมของประเทศให้มีความมั่นคง ปลอดภัย เอกราช อธิปไตย และมีความสงบเรียบร้อยในทุกระดับ ตั้งแต่ระดับชาติ สังคม ชุมชน มุ่งเน้นการพัฒนาคมน เครื่องมือ เทคโนโลยี และระบบฐานข้อมูลขนาดใหญ่ให้มีความพร้อมสามารถรับมือกับภัยคุกคาม และภัยพิบัติได้ทุกรูปแบบ และทุกระดับ ความรุนแรง ควบคู่ไปกับการป้องกันและแก้ไขปัญหาด้านความมั่นคงที่มีอยู่ในปัจจุบัน และที่อาจจะเกิดขึ้นในอนาคต ใช้กลไกการแก้ไขปัญหาแบบบูรณาการ ทั้งกับส่วนราชการ ภาคเอกชน ประชาสังคม และองค์กรที่ไม่ใช่รัฐ รวมถึงประเทศเพื่อนบ้าน และมิตรประเทศทั่วโลกบนพื้นฐานของหลักธรรมาภิบาล เพื่อเอื้ออำนวยประโยชน์ต่อการดำเนินการ ของยุทธศาสตร์ชาติด้านอื่น ๆ ให้สามารถขับเคลื่อนไปได้ตามทิศทางและเป้าหมายที่กำหนด

๒. ยุทธศาสตร์ชาติด้านการสร้างความสามารถในการแข่งขัน มีเป้าหมายการพัฒนา ที่มุ่งเน้นการยกระดับศักยภาพของประเทศในหลากหลายมิติ บนพื้นฐานแนวคิด ๓ ประการ ได้แก่

(๑) “ต่อยอดอดีต” โดยมองกลับไปที่เราเคยทำทางเศรษฐกิจ อัตลักษณ์ วัฒนธรรม ประเพณี วิถีชีวิต และจุดเด่นทางทรัพยากรธรรมชาติที่หลากหลาย รวมทั้งความได้เปรียบเชิงเปรียบเทียบของประเทศ ในด้านอื่น ๆ นำมาประยุกต์ผสมผสานกับเทคโนโลยีและนวัตกรรม เพื่อให้สอดรับกับบริบทของ เศรษฐกิจและสังคมโลก สมัยใหม่ (๒) “ปรับปัจจุบัน” เพื่อปูทางสู่ออนาคต ผ่านการพัฒนาโครงสร้าง พื้นฐานของประเทศในมิติต่าง ๆ ทั้ง โครงข่ายระบบคมนาคมและขนส่ง โครงสร้างพื้นฐานวิทยาศาสตร์ เทคโนโลยี และดิจิทัล และการปรับสภาพแวดล้อมให้เอื้อต่อการพัฒนาอุตสาหกรรมและบริการอนาคต และ (๓) “สร้างคุณค่าใหม่ในอนาคต” ด้วยการเพิ่มศักยภาพของผู้ประกอบการ พัฒนาคนรุ่นใหม่ รวมถึงปรับรูปแบบธุรกิจ เพื่อตอบสนองต่อความต้องการของตลาด ผสมผสานกับยุทธศาสตร์ที่รองรับ อนาคต บนพื้นฐานของการต่อยอดอดีตและปรับปัจจุบัน พร้อมทั้ง การส่งเสริมและสนับสนุนจากภาครัฐ ให้ประเทศไทยสามารถสร้างฐานรายได้และการจ้างงานใหม่ ขยายโอกาสทางการค้าและการลงทุน ในเวทีโลก ควบคู่ไปกับการยกระดับรายได้และการกินดีอยู่ดี รวมถึงการเพิ่มขึ้นของคนชั้นกลาง และลดความเหลื่อมล้ำของคนในประเทศได้ในคราวเดียวกัน

๓. ยุทธศาสตร์ชาติด้านการพัฒนาและเสริมสร้างศักยภาพทรัพยากรมนุษย์ มีเป้าหมาย การพัฒนาที่สำคัญเพื่อพัฒนาคนในทุกมิติและในทุกช่วงวัยให้เป็นคนดี เก่ง และมีคุณภาพ โดยคนไทย มีความพร้อมทั้งกายใจ สติปัญญา มีพัฒนาการที่ตีรอบด้านและมีสุขภาพที่ดีในทุกช่วงวัย มีจิตสาธารณะ รับผิดชอบต่อสังคมและผู้อื่น มีธรรมาภิบาล อดออม โอบอ้อมอารี มีวินัย รักษาศีลธรรม และเป็นพลเมืองดีของชาติ มีหลักคิดที่ถูกต้อง มีทักษะที่จำเป็นในศตวรรษที่ ๒๑ มีทักษะสื่อสาร ภาษาอังกฤษและภาษาที่สาม และอนุรักษ์ภาษาท้องถิ่น มีนิสัยรักการเรียนรู้และการพัฒนาตนเอง อย่างต่อเนื่องตลอดชีวิต สูการเป็นคนไทยที่มีทักษะสูง เป็นนวัตกรรม นักคิด ผู้ประกอบการ เกษตรกรยุคใหม่ และอื่น ๆ โดยมีสัมมาชีพตามความถนัดของตนเอง

๔. ยุทธศาสตร์ชาติด้านการปรับเปลี่ยนค่านิยมและวัฒนธรรม การสร้างโอกาสและความเสมอภาคทางสังคม มีเป้าหมาย การพัฒนาที่ให้ความสำคัญกับการดึงเอาพลังของภาคส่วนต่าง ๆ ทั้งภาคเอกชน ประชาสังคม ชุมชน ท้องถิ่น มาร่วมขับเคลื่อน โดยการสนับสนุนการรวมตัวของประชาชนในการร่วมคิดร่วมทำ เพื่อส่วนรวม การกระจายอำนาจและความรับผิดชอบไปสู่กลไกบริหารราชการแผ่นดินในระดับท้องถิ่น การเสริมสร้างความเข้มแข็งของชุมชนในการจัดการตนเอง และการเตรียมความพร้อมของประชากรไทย ทั้งในมิติสุขภาพ เศรษฐกิจ สังคม และสภาพแวดล้อมให้เป็นประชากรที่มีคุณภาพ สามารถพึ่งตนเอง และทำประโยชน์แก่ครอบครัว ชุมชน และสังคมให้นานที่สุด โดยรัฐให้หลักประกันการเข้าถึงบริการและสวัสดิการที่มีคุณภาพอย่างเป็นธรรมและทั่วถึง

๕. ยุทธศาสตร์ชาติด้านการสร้างการเติบโตบนคุณภาพชีวิตที่เป็นมิตรกับสิ่งแวดล้อม มีเป้าหมายการพัฒนาที่สำคัญเพื่อนำไปสู่การบรรลุเป้าหมายการพัฒนาที่ยั่งยืนในทุกมิติ ทั้งด้านสังคม เศรษฐกิจ สิ่งแวดล้อม ธรรมชาติ และความเป็นหุ้นส่วนความร่วมมือระหว่างกัน ทั้งภายในและภายนอกประเทศอย่างบูรณาการ ใช้พื้นที่เป็นตัวตั้งในการกำหนดกลยุทธ์และแผนงาน และการให้ทุกฝ่ายที่เกี่ยวข้องได้เข้ามามีส่วนร่วมในแบบทางตรงให้มากที่สุดเท่าที่จะเป็นไปได้ โดยเป็น การดำเนินการบนพื้นฐานการเติบโตร่วมกัน ไม่ว่าจะเป็แนวทาง เศรษฐกิจ สิ่งแวดล้อม และคุณภาพชีวิต โดยให้ความสำคัญกับการสร้างสมดุลทั้ง ๓ ด้าน อันจะนำไปสู่ความยั่งยืนเพื่อคนรุ่นต่อไปอย่างแท้จริง

๖. ยุทธศาสตร์ชาติด้านการปรับสมดุลและพัฒนาระบบการบริหารจัดการภาครัฐ มีเป้าหมายการพัฒนาที่สำคัญเพื่อปรับเปลี่ยนภาครัฐที่ยึดหลัก “ภาครัฐของประชาชนเพื่อประชาชน และประโยชน์ส่วนรวม” โดยภาครัฐต้องมีขนาดที่เหมาะสมกับบทบาทภารกิจ แยกแยะบทบาท หน่วยงานของรัฐที่ทำหน้าที่ในการกำกับ

หรือในการให้บริการในระบบเศรษฐกิจที่มีการแข่งขัน มีสมรรถนะสูง ยืดหยุ่น ธรรมชาติ ปรับ
วัฒนธรรมการทำงานให้มุ่งผลสัมฤทธิ์และผลประโยชน์ส่วนรวม มีความทันสมัย และพร้อมที่จะปรับตัวให้ทันต่อ
การเปลี่ยนแปลงของโลกอยู่ตลอดเวลา โดยเฉพาะอย่างยิ่ง การนำนวัตกรรม เทคโนโลยีข้อมูลขนาดใหญ่ ระบบ
การทำงานที่เป็นดิจิทัลเข้ามาประยุกต์ใช้อย่างคุ้มค่า และปฏิบัติงานเทียบได้กับมาตรฐานสากล รวมทั้งมีลักษณะ
เปิดกว้าง เชื่อมโยงถึงกันและเปิดโอกาสให้ ทุกภาคส่วนเข้ามามีส่วนร่วมเพื่อตอบสนองความต้องการของ
ประชาชนได้อย่างสะดวก รวดเร็ว และ โปร่งใส โดยทุกภาคส่วนในสังคมต้องร่วมกันปลูกฝังค่านิยมความซื่อสัตย์
สุจริต ความมีเกียรติ และสร้างจิตสำนึกในการปฏิเสธไม่ยอมรับการทุจริตประพฤติมิชอบอย่างสิ้นเชิง นอกจากนี้
กฎหมายต้องมีความชัดเจน มีเพียงเท่าที่จำเป็น มีความทันสมัย มีความเป็นสากล มีประสิทธิภาพและนำไปสู่การ
ลดความเหลื่อมล้ำและเอื้อต่อการพัฒนา โดยกระบวนการยุติธรรมมีการบริหารที่มีประสิทธิภาพ เป็นธรรม ไม่
เลือกปฏิบัติ และการอำนวยความสะดวกยุติธรรมตามหลักนิติธรรม

คณะกรรมการยุทธศาสตร์ชาติ

ประกอบด้วย

๑. นายกรัฐมนตรี เป็นประธานกรรมการ
๒. ประธานสภาผู้แทนราษฎร เป็นรองประธานกรรมการ คนที่หนึ่ง
๓. ประธานวุฒิสภา เป็นรองประธานกรรมการ คนที่สอง
๔. รองนายกรัฐมนตรีหรือรัฐมนตรีที่นายกรัฐมนตรีมอบหมาย เป็นรองประธานกรรมการคนที่สาม
๕. ปลัดกระทรวงกลาโหม ผู้บัญชาการทหารสูงสุด ผู้บัญชาการทหารบก ผู้บัญชาการทหารเรือ ผู้
บัญชาการทหารอากาศ ผู้บัญชาการตำรวจแห่งชาติ เลขาธิการสภาความมั่นคงแห่งชาติ ประธานกรรมการ
พัฒนาการเศรษฐกิจและสังคมแห่งชาติ ประธานสภาเกษตรกรแห่งชาติ ประธานสภาหอการค้าแห่งประเทศไทย
ประธานสภาอุตสาหกรรมแห่งประเทศไทย ประธานสภาอุตสาหกรรมท่องเที่ยวแห่งประเทศไทย และประธาน
สมาคมธนาคารไทย เป็นกรรมการ
๖. กรรมการผู้ทรงคุณวุฒิ ซึ่งคณะรัฐมนตรีแต่งตั้งจากผู้มีสัญชาติไทยโดยการเกิดและมีอายุไม่เกินเจ็ด
สิบห้าปี ซึ่งมีความรู้ ความเชี่ยวชาญ หรือมีประสบการณ์ในด้านความมั่นคง ด้านการเมืองและการบริหาร
ราชการแผ่นดิน ด้านกฎหมายและกระบวนการยุติธรรม ด้านเศรษฐกิจ ด้านสังคม ด้านวัฒนธรรม ด้านการศึกษา
ด้านวิทยาศาสตร์และเทคโนโลยีด้านทรัพยากรธรรมชาติและสิ่งแวดล้อม ด้านสาธารณสุข ด้านโครงสร้างพื้นฐาน
หรือด้านอื่นที่เป็นประโยชน์ต่อการปฏิบัติหน้าที่ตามพระราชบัญญัตินี้ จำนวนไม่เกินสิบเจ็ดคนให้เลขาธิการเป็น
กรรมการและเลขานุการและให้รองเลขาธิการสภาความมั่นคงแห่งชาติซึ่งเลขาธิการสภาความมั่นคงแห่งชาติ
มอบหมาย และรองเลขาธิการซึ่งเลขาธิการมอบหมายเป็นผู้ช่วยเลขานุการในการแต่งตั้งกรรมการตาม (๖) ให้
คำนึงถึงความหลากหลายของภาคส่วนที่เกี่ยวข้อง และความหลากหลายของช่วงอายุด้วยในกรณีที่ไม่เป็นผู้ดำรง
ตำแหน่งกรรมการตาม (๒) (๓) (๔) หรือ (๕) ให้คณะกรรมการประกอบด้วยกรรมการเท่าที่มีอยู่

แผนพัฒนาเศรษฐกิจและสังคมแห่งชาติ ฉบับที่ ๑๓ (พ.ศ.๒๕๖๖-๒๕๗๐)

แผนพัฒนาเศรษฐกิจและสังคมแห่งชาติ ฉบับที่ ๑๓ (พ.ศ. ๒๕๖๖ – ๒๕๗๐) มีสถานะเป็นแผนระดับที่ ๒ ซึ่งเป็นกลไกที่สำคัญในการแปลงยุทธศาสตร์ชาติไปสู่การปฏิบัติ และใช้เป็นกรอบสำหรับการจัดทำแผนระดับที่ ๓ เพื่อให้การดำเนินงานของภาคีการพัฒนาที่เกี่ยวข้องสามารถสนับสนุนการบรรลุเป้าหมายตามยุทธศาสตร์ชาติ ตามกรอบระยะเวลาที่คาดหวังไว้ได้ โดยพระราชบัญญัติสภาพัฒนาการเศรษฐกิจและสังคมแห่งชาติ พ.ศ. ๒๕๖๑ บัญญัติให้แผนพัฒนาเศรษฐกิจและสังคมแห่งชาติ ฉบับที่ ๑๒ มีผลบังคับใช้ถึงวันที่ ๓๐ กันยายน ๒๕๖๕ ส่งผลให้กรอบระยะเวลา ๕ ปีของแผนพัฒนาเศรษฐกิจและสังคมแห่งชาติ ฉบับที่ ๑๓ เริ่มต้น ณ วันที่ ๑ ตุลาคม ๒๕๖๕ ครบรอบคลุมปีงบประมาณ พ.ศ. ๒๕๖๖ – ๒๕๗๐ ซึ่งเป็นระยะ ๕ ปีที่สอง ของยุทธศาสตร์ชาติ

ทั้งนี้ การจัดทำแผนพัฒนาฯ ฉบับที่ ๑๓ อยู่บนความตั้งใจที่จะให้แผนมีจุดเน้นและเป้าหมาย ของการพัฒนาที่เป็นรูปธรรม สามารถบ่งบอกทิศทางการพัฒนาที่ชัดเจนที่ประเทศควรมุ่งไปในระยะ ๕ ปี ถัดไป โดยเป็นผลที่เกิดจากกระบวนการสังเคราะห์ข้อมูลอย่างรอบด้าน ทั้งสถานะของทุนในมิติต่าง ๆ บทเรียน ของการพัฒนาที่ผ่านมา ตลอดจนการเปลี่ยนแปลงของปัจจัยและเงื่อนไขที่จะมีอิทธิพล ต่อองค์ภาพพต่าง ๆ ของประเทศ รวมถึงการสนับสนุนให้ภาคีการพัฒนาทุกภาคส่วนเข้ามามีส่วนร่วม ในการแลกเปลี่ยนความคิดเห็นอย่างกว้างขวางตั้งแต่ในขั้นตอนการกำหนดกรอบทิศทางของแผนไปจนถึง การยกร่างแผนนอกจากนี้ การจัดทำแผนพัฒนาฯ ฉบับที่ ๑๓ ยังอยู่ในช่วงเวลาที่ทั่วโลก รวมถึงประเทศไทยต้องเผชิญ กับข้อจำกัดหลากหลายประการที่เป็นผลสืบเนื่องจากสถานการณ์การแพร่ระบาดของโควิด-๑๙ ซึ่งไม่เพียงแต่ ก่อให้เกิดการเจ็บป่วยและเสียชีวิตของประชากร แต่ยังส่งผลให้เกิดเงื่อนไขทางเศรษฐกิจและการดำเนินชีวิต ของประชาชนทุกกลุ่ม นอกจากนี้ ในระยะของแผนพัฒนาฯ ฉบับที่ ๑๓ ยังเป็นช่วงเวลาที่มีความไว้วางใจของการพัฒนาของเทคโนโลยีอย่างก้าวกระโดด การเปลี่ยนแปลงสภาพภูมิอากาศที่มีความรุนแรงเพิ่มขึ้น การเป็นสังคมสูงวัยของประเทศไทยและหลายประเทศทั่วโลก ตลอดจนการเปลี่ยนแปลงด้านภูมิรัฐศาสตร์ ระหว่างประเทศ ดังนั้น การขับเคลื่อนการพัฒนาประเทศท่ามกลางกระแสแนวโน้มการเปลี่ยนแปลงดังกล่าว จึงต้องให้ความสำคัญกับการเสริมสร้างความเข้มแข็งจากภายในให้สามารถเติบโตต่อไปได้อย่างมั่นคง ท่ามกลางความผันแปรที่เกิดขึ้นรอบด้าน และคำนึงถึงผลประโยชน์ของประเทศทั้งทางเศรษฐกิจ สังคม และสิ่งแวดล้อมอย่างยั่งยืน

ในการกำหนดทิศทางของแผนพัฒนาฯ ฉบับที่ ๑๓ ให้ประเทศสามารถก้าวข้ามความท้าทาย ต่าง ๆ เพื่อให้ “ประเทศไทยมีความมั่นคง มั่งคั่ง ยั่งยืน เป็นประเทศพัฒนาแล้ว ด้วยการพัฒนาด้านหลักปรัชญา ของเศรษฐกิจพอเพียง” ตามเจตนารมณ์ของยุทธศาสตร์ชาติ ได้อาศัยหลักการและแนวคิด ๔ ประการ ดังนี้

๑. หลักปรัชญาของเศรษฐกิจพอเพียง โดยสืบสาน รักษา ต่อยอดการพัฒนาตามหลักปรัชญาของ เศรษฐกิจพอเพียง ผ่านการกำหนดทิศทางการพัฒนาประเทศอย่างมีเหตุผล ความพอประมาณ ภูมิคุ้มกัน บนฐานของความรู้ คุณธรรม และความเพียร โดยคำนึงถึงความสอดคล้องกับสถานการณ์และเงื่อนไข ระดับประเทศและระดับโลกทั้งในปัจจุบันและอนาคตอันใกล้ และศักยภาพของทุนทางเศรษฐกิจ ทุนทางสังคม และทุนทางทรัพยากรธรรมชาติและสิ่งแวดล้อมของประเทศ ให้ความสำคัญกับการเสริมสร้างความสมดุลในมิติต่าง ๆ ทั้งความสมดุลระหว่างการพัฒนาความสามารถในการแข่งขันกับต่างประเทศกับความสามารถ ในการพึ่งตนเองได้อย่างมั่นคง ความสมดุลของการกระจายโอกาสเพื่อลดความเหลื่อมล้ำระหว่างกลุ่มคน และพื้นที่ และความสมดุลทางธรรมชาติเพื่อให้คนอยู่ร่วมกับทรัพยากรธรรมชาติและสิ่งแวดล้อมได้อย่างยั่งยืน รวมถึงการบริหารจัดการองค์ภาพพต่าง ๆ ของประเทศให้พร้อมรับกับความเสี่ยงที่เกิดจากการเปลี่ยนแปลง ทั้งภายนอกและภายในประเทศ นอกจากนี้ ในการวางแผนและการขับเคลื่อนแผนไปสู่การปฏิบัติต้องอาศัย องค์ความรู้ทางวิชาการที่รอบด้านและพิจารณาด้วยความรอบคอบ ควบคู่กับการยึดถือผลประโยชน์ ของประชาชนส่วนรวมเป็นที่ตั้ง และมุ่งมั่นผลักดันให้การพัฒนารุดหน้าเป้าหมายที่ตั้งไว้

๒. การสร้างความสามารถในการ “ล้มแล้ว ลุกไว” โดยมุ่งเน้นการพัฒนาใน ๓ ระดับ ประกอบด้วย

๑) การพร้อมรับ หรือ ระดับ “อยู่รอด” ในการแก้ไขข้อจำกัดหรือจุดอ่อนที่มีอยู่ ซึ่งเป็นผลให้ประชาชน ประสบความยากลำบากในการดำรงชีวิต หรือทำให้ประเทศมีความเปราะบางต่อการเปลี่ยนแปลง จากภายนอกและภายใน รวมถึงการสร้างความพร้อมในทุกกระดับในการรับมือกับสภาวะวิกฤติที่อาจเกิดขึ้น ให้สามารถฟื้นคืนสู่ภาวะปกติได้อย่างรวดเร็ว

๒) การปรับตัว หรือ ระดับ “พอเพียง” ในการปรับเปลี่ยน ปัจจัยที่จำเป็นเพื่อเสริมสร้างความมั่นคงทาง เศรษฐกิจ สังคม และสิ่งแวดล้อม ตั้งแต่ในระดับครอบครัว ชุมชน พื้นที่ และประเทศ รวมถึงปรับทิศทาง รูปแบบ และแนวทางการพัฒนาให้สอดคล้องกับกระแสการเปลี่ยนแปลง ของโลกยุคใหม่ และ ๓) การเปลี่ยนแปลงเพื่อ พร้อมเติบโตอย่างยั่งยืน หรือ ระดับ “ยั่งยืน” ในการผลักดัน ให้เกิดการเปลี่ยนแปลงเชิงโครงสร้างในมิติต่าง ๆ เพื่อเสริมสร้างความสามารถของบุคคลและสังคม ในการพัฒนาอย่างต่อเนื่อง รวมทั้งเพื่อสนับสนุนให้ประเทศ สามารถเติบโตได้อย่างมีคุณภาพและยั่งยืน

๓. เป้าหมายการพัฒนาอย่างยั่งยืนของสหประชาชาติ โดยกำหนดทิศทางการพัฒนาที่อยู่ บนพื้นฐานของแนวคิด “ไม่ทิ้งใครไว้ข้างหลัง” มุ่งเสริมสร้างคุณภาพชีวิตที่ดีให้กับประชาชนทุกกลุ่ม ทั้งในมิติ ของการมีปัจจัยที่จำเป็น สำหรับการดำรงชีวิตขั้นพื้นฐานที่เพียงพอ การมีสภาพแวดล้อมที่ดี การมีปัจจัย สนับสนุนให้มีสุขภาพที่สมบูรณ์ ทั้งทางร่างกายและจิตใจ การมีโอกาสที่จะใช้ศักยภาพของตน ในการสร้างความเป็นอยู่ที่ดี และการมุ่งส่งต่อ ทรัพยากรธรรมชาติและสิ่งแวดล้อมที่ดีไปยังคนรุ่นต่อไป

๔. การพัฒนาเศรษฐกิจชีวภาพ เศรษฐกิจหมุนเวียน เศรษฐกิจสีเขียว โดยให้ความสำคัญกับ การประยุกต์ใช้องค์ ความรู้ทางด้านวิทยาศาสตร์ เทคโนโลยีสมัยใหม่ และความคิดสร้างสรรค์ เพื่อสร้าง มูลค่าเพิ่มทางเศรษฐกิจ ควบคู่กับการรักษาความสมดุลระหว่างการอนุรักษ์และการใช้ประโยชน์จากฐาน ทรัพยากรธรรมชาติและความ หลากหลายทางชีวภาพ รวมถึงการปรับเปลี่ยนรูปแบบการผลิต การให้บริการ และการบริโภคเพื่อลดผลกระทบต่อ สิ่งแวดล้อม

ยุทธศาสตร์การพัฒนาประเทศ

ยุทธศาสตร์ที่ ๑ การเสริมสร้างและพัฒนาศักยภาพทุนมนุษย์ การพัฒนาในระยะต่อไปจึงต้องให้ ความสำคัญกับวางรากฐานการพัฒนาคนให้มีความสมบูรณ์ เริ่มตั้งแต่กลุ่มเด็กปฐมวัยที่ต้องพัฒนาให้มีสุขภาพ ภายและใจที่ดี มีทักษะทางสมอง ทักษะการเรียนรู้ และทักษะชีวิต เพื่อให้เติบโตอย่างมีคุณภาพ ควบคู่กับการ พัฒนาคนไทยในทุกช่วงวัยให้เป็นคนดี มีสุขภาพที่ดี มีคุณธรรมจริยธรรม มีระเบียบวินัย มีจิตสำนึกที่ดีต่อสังคม ส่วนรวม มีทักษะความรู้ และความสามารถปรับตัวเท่าทันกับการเปลี่ยนแปลงรอบตัวที่รวดเร็วบนพื้นฐานของ การมีสถาบันทางสังคมที่เข้มแข็งทั้งสถาบันครอบครัว สถาบันการศึกษา สถาบันศาสนา สถาบันชุมชน และ ภาคเอกชนที่ร่วมกันพัฒนาทุนมนุษย์ให้มีคุณภาพสูง อีกทั้งยังเป็นทุนทางสังคมสำคัญในการขับเคลื่อนการพัฒนา ประเทศ

ยุทธศาสตร์ที่ ๒ การสร้างความเป็นธรรมและลดความเหลื่อมล้ำในสังคม สำหรับยุทธศาสตร์การ สร้างความเป็นธรรมและลดความเหลื่อมล้ำในช่วง ๕ ปีต่อจากนี้ ได้ให้ความสำคัญกับการดำเนินการยกระดับ คุณภาพบริการทางสังคมให้ทั่วถึงโดยเฉพาะอย่างยิ่งด้านการศึกษาและสาธารณสุข รวมทั้งการปิดช่องว่างการ ค้ำครองทางสังคมในประเทศไทยซึ่งเป็นการดำเนินงานต่อเนื่องจากที่ได้ขับเคลื่อนและผลักดันในช่วงแผนพัฒนา ฯ ฉบับที่ ๑๑ และมุ่งเน้นมากขึ้นในเรื่องการเพิ่มทักษะแรงงานและการใช้นโยบายแรงงานที่สนับสนุนการเพิ่ม ผลิตภาพแรงงานและเสริมสร้างรายได้สูงขึ้น และการสร้างโอกาสทางเศรษฐกิจและสังคมโดยเฉพาะอย่างยิ่งการ สนับสนุนในเรื่องการสร้างอาชีพ รายได้ และให้ความช่วยเหลือที่เชื่อมโยงการเพิ่มผลิตภาพสำหรับประชากรกลุ่ม ร้อยละ ๔๐ รายได้ต่ำสุด ผู้ด้อยโอกาส สตรี และผู้สูงอายุ อาทิ การสนับสนุนธุรกิจขนาดเล็ก ขนาดกลางและ ขนาดย่อม วิสาหกิจชุมชนและวิสาหกิจเพื่อสังคมการพัฒนาองค์กรการเงินฐานรากและการเข้าถึงเงินทุนเพื่อ สร้างอาชีพ และการสนับสนุนการเข้าถึง ปัจจัย การผลิตคุณภาพดีที่ราคาเป็นธรรม เป็นต้น และในขณะเดียวกัน ก็ต้องเพิ่มประสิทธิภาพการใช้งบประมาณเชิงพื้นที่และบูรณาการเพื่อการลดความเหลื่อมล้ำ

ยุทธศาสตร์ที่ ๓ การสร้างความเข้มแข็งทางเศรษฐกิจและแข่งขันได้อย่างยั่งยืน การขับเคลื่อนให้เศรษฐกิจเจริญเติบโตในช่วงแผนพัฒนาฯ ฉบับที่ ๑๒ จะเน้นการพัฒนาและใช้วิทยาศาสตร์ เทคโนโลยีและนวัตกรรมขั้นก้าวหน้าที่เข้มข้นมากขึ้น การพัฒนาเศรษฐกิจดิจิทัล การพัฒนาและยกระดับคุณภาพของกำลังคนและความคิดสร้างสรรค์ในการขยายฐานเศรษฐกิจและฐานรายได้ใหม่ควบคู่กับการเพิ่มผลิตภาพของฐานการผลิตและบริการเต็มรวมทั้งการต่อยอดการผลิตและบริการเดิมโดยใช้ดิจิทัลและเทคโนโลยีอัจฉริยะ นอกจากนี้ จะให้ความสำคัญกับการใช้ศักยภาพของทรัพยากรชีวภาพ การส่งเสริมการเชื่อมโยงตลอดห่วงโซ่มูลค่าอย่างมีประสิทธิภาพ การพัฒนาพื้นที่เศรษฐกิจใหม่และการพัฒนาตามแนวระเบียงเศรษฐกิจ การผสมผสานภาคบริการเข้ากับการค้าและการเตรียมความพร้อมของภาคบริการให้สามารถรองรับการแข่งขันที่เสรีขึ้น การเสริมสร้างศักยภาพการแข่งขันให้กับวิสาหกิจขนาดกลางและขนาดย่อม รวมทั้งการสร้างสังคมผู้ประกอบการที่ผลิตได้ขายเป็น โดยพิจารณาการเปลี่ยนแปลงความต้องการของผู้บริโภคอย่างรวดเร็วและมาตรฐานสากลของสินค้าและบริการที่สูงขึ้นรวมถึงมาตรฐานด้านสิ่งแวดล้อมรวมทั้งพัฒนาระบบและกลไก ตลอดจนการพัฒนาเชิงพื้นที่เพื่อกระจายโอกาสเศรษฐกิจให้คนในชุมชนและท้องถิ่นและแบ่งปันผลประโยชน์อย่างเป็นธรรมเพื่อลดความเหลื่อมล้ำทางเศรษฐกิจ

ยุทธศาสตร์ที่ ๔ การเติบโตที่เป็นมิตรกับสิ่งแวดล้อมเพื่อพัฒนาอย่างยั่งยืน ประเด็นท้าทายที่ต้องเร่งดำเนินการในช่วงแผนพัฒนาฯ ฉบับที่ ๑๒ ได้แก่ การสร้างความมั่นคงของฐานทรัพยากรธรรมชาติและยกระดับคุณภาพสิ่งแวดล้อม เพื่อสนับสนุนการเติบโตที่เป็นมิตรกับสิ่งแวดล้อมและคุณภาพชีวิตของประชาชนเร่งแก้ไขปัญหาวิกฤตสิ่งแวดล้อมเพื่อลดมลพิษที่เกิดจากการผลิตและการบริโภค พัฒนาระบบบริหารจัดการที่โปร่งใสเป็นธรรม สางเสริมการผลิตและการบริโภคที่เป็นมิตรกับสิ่งแวดล้อมเป็นวงกว้างมากขึ้นต้องเร่งเตรียมความพร้อมในลดการปล่อยก๊าซเรือนกระจกและ เพิ่มขีดความสามารถในการปรับตัวต่อการเปลี่ยนแปลงสภาพภูมิอากาศ รวมทั้งบริหารจัดการเพื่อลดความเสี่ยงด้านภัยพิบัติทางธรรมชาติ

ยุทธศาสตร์ที่ ๕ การเสริมสร้างความมั่นคงแห่งชาติเพื่อการพัฒนาประเทศสู่ความมั่นคงและยั่งยืน ในระยะ ๕ ปีต่อไปซึ่งเป็นช่วงแผนพัฒนาฯ ฉบับที่ ๑๒ ให้ความสำคัญ การฟื้นฟูพื้นฐานด้านความมั่นคงที่เป็นปัจจัยสำคัญต่อการพัฒนาทางเศรษฐกิจและสังคมของประเทศ โดยเฉพาะการอยู่ร่วมกันในสังคมอย่างสันติของผู้มีความเห็นต่างทางคิดและอุดมการณ์ บนพื้นฐานของการปกครองระบอบประชาธิปไตยอันมีพระมหากษัตริย์เป็นประมุข และการกเตรียมการรับมือกับภัยคุกคามข้ามชาติ ซึ่งจะส่งผลกระทบต่ออย่างมีนัยยะสำคัญต่อการพัฒนาเศรษฐกิจและสังคมของประเทศในระยะ ๒๐ ปีข้างหน้า

ยุทธศาสตร์ที่ ๖ การบริหารจัดการในภาครัฐ การป้องกันการทุจริตประพฤติมิชอบและ ธรรมภิบาลในสังคมไทย ในช่วง ๕ ปีต่อจากนี้ไปจึงเป็นช่วงเวลาสำคัญที่ต้องเร่งปฏิรูปการบริหารจัดการภาครัฐให้เกิดผลสัมฤทธิ์อย่างจริงจัง เพื่อให้เป็นปัจจัยสนับสนุนสำคัญที่จะช่วยส่งเสริม การพัฒนาประเทศในทุกด้านให้ประสบผลสำเร็จบรรลุเป้าหมายที่วางไว้ในช่วงแผนพัฒนาฯ ฉบับที่ ๑๒ ทั้ง การบริหารจัดการภาครัฐให้โปร่งใส มีประสิทธิภาพ รับผิดชอบ ตรวจสอบได้อย่างเป็นธรรม และประชาชน มีส่วนร่วม มีกระจายอำนาจ และแบ่งภารกิจรับผิดชอบที่เหมาะสม ระหว่างส่วนกลาง ภูมิภาค และท้องถิ่น และวางพื้นฐานเพื่อให้บรรลุตามกรอบเป้าหมายอนาคตในปี ๒๕๗๙

ยุทธศาสตร์ที่ ๗ การพัฒนาโครงสร้างพื้นฐานและระบบโลจิสติกส์การพัฒนาโครงสร้าง การพัฒนาโครงสร้างพื้นฐานและระบบโลจิสติกส์ของประเทศในช่วงแผนพัฒนาเศรษฐกิจและสังคมแห่งชาติ ฉบับที่ ๑๒ จะมุ่งเน้นการขยายขีดความสามารถและพัฒนาคุณภาพการให้บริการ เพื่อรองรับการขยายตัวของเมืองและพื้นที่เศรษฐกิจหลัก และส่งเสริมการพัฒนาคุณภาพชีวิตของทุกกลุ่มในสังคม สนับสนุนให้เกิดความเชื่อมโยงในอนุภูมิภาคและในอาเซียนอย่างเป็นระบบ โดยมีโครงข่ายเชื่อมโยงภายในประเทศที่สนับสนุนการพัฒนาพื้นที่ตามแนวระเบียงเศรษฐกิจต่าง ๆ การพัฒนาระบบการบริหารจัดการและการกำกับดูแลให้สอดคล้องกับ

มาตรฐานสากล เพื่อเพิ่มประสิทธิภาพการดำเนินการ สร้างความเป็นธรรมในการเข้าถึงบริการพื้นฐาน และการคุ้มครองผู้บริโภค การพัฒนาอุตสาหกรรมต่อเนื่องเพื่อสร้างโอกาสทางเศรษฐกิจให้กับประเทศ และการพัฒนาผู้ประกอบการในสาขาโลจิสติกส์และหน่วยงานที่มีศักยภาพเพื่อไปหาธุรกิจในต่างประเทศ

ยุทธศาสตร์ที่ ๘ การพัฒนาวิทยาศาสตร์ เทคโนโลยี วิจัย และนวัตกรรม เพื่อให้ประเทศไทยพัฒนาเข้าสู่สังคมนวัตกรรมและเตรียมการก้าวสู่ประเทศรายได้สูงในอนาคต แนวทางการพัฒนาในช่วงระยะเวลา ๕ ปี จะต้องให้ความสำคัญกับการใช้องค์ความรู้ทางวิทยาศาสตร์ ผลงานวิจัยและพัฒนาความก้าวหน้าทางเทคโนโลยี นวัตกรรมและความคิดสร้างสรรค์อย่างเข้มข้น ทั้งในภาคธุรกิจ ภาครัฐ และภาคประชาสังคม รวมทั้งให้ความสำคัญกับการพัฒนาสภาวะแวดล้อมหรือปัจจัยพื้นฐาน ที่เอื้ออำนวยทั้งการลงทุนด้านการวิจัยและพัฒนา การพัฒนาบุคลากรวิจัย โครงสร้างพื้นฐานทางวิทยาศาสตร์ และเทคโนโลยี และการบริหารจัดการ เพื่อช่วยขับเคลื่อนการพัฒนาประเทศให้ก้าวสู่เป้าหมายดังกล่าว

ยุทธศาสตร์ที่ ๙ การพัฒนาภาคเมืองและพื้นที่เศรษฐกิจ แผนพัฒนาฯ ฉบับที่ ๑๒ จึงมุ่งเน้นการพัฒนาและเร่งดำเนินการในประเด็นท้าทาย ได้แก่ การสร้างความเข้มแข็งของฐานการผลิตและบริการเดิมและขยายฐานการผลิตและบริการใหม่ที่สร้างรายได้สำหรับประชาชนในภาค การพัฒนาเมืองให้เติบโตอย่างมีคุณภาพ การพัฒนาและฟื้นฟูพื้นที่บริเวณชายฝั่งทะเลตะวันออกให้รองรับการขยายตัวของภาคอุตสาหกรรมแห่งอนาคตอย่างมีสมดุล และการบริหารจัดการพื้นที่เศรษฐกิจชายแดนให้เจริญเติบโตและแข่งขันได้อย่างยั่งยืน รวมทั้งการเพิ่มประสิทธิภาพกลไก การขับเคลื่อนการพัฒนาภาคและเมืองให้เกิดผลอย่างเป็นรูปธรรม

ยุทธศาสตร์ที่ ๑๐ ความร่วมมือระหว่างประเทศเพื่อพัฒนา แผนพัฒนาฯ ฉบับที่ ๑๒ ได้ให้ความสำคัญกับการปรับปรุงกลไกภายในประเทศให้มีบูรณาการ ให้ความสำคัญกับกลไกที่สร้างสรรค์และเป็นธรรมและมีบูรณาการกันในระดับอนุภูมิภาคและภูมิภาค และ ขณะเดียวกันก็ให้ความสำคัญกับการดำเนินการให้เกิดความชัดเจนต่อกลุ่มประเทศเพื่อนบ้านถึงบทบาทของ ประเทศไทยจากมุมมองของการพัฒนาอนุภูมิภาคและภูมิภาค

Thailand ๔.๐

เพื่อให้เกิดผลจริงต้องมีการพัฒนาวิทยาการ ความคิดสร้างสรรค์ นวัตกรรม วิทยาศาสตร์ เทคโนโลยี และ การวิจัยและพัฒนา แล้วต่อยอดในกลุ่มเทคโนโลยีและอุตสาหกรรมเป้าหมาย ดังนี้

๑. กลุ่มอาหาร เกษตร และเทคโนโลยีชีวภาพ เช่น สร้างเส้นทางธุรกิจใหม่ (New Startups) ด้านเทคโนโลยีการเกษตร เทคโนโลยีอาหาร เป็นต้น

๒. กลุ่มสาธารณสุข สุขภาพ และเทคโนโลยีทางการแพทย์ เช่น พัฒนาเทคโนโลยีสุขภาพ เทคโนโลยีการแพทย์ สปา เป็นต้น

๓. กลุ่มเครื่องมือ อุปกรณ์อัจฉริยะ หุ่นยนต์ และระบบเครื่องกลที่ใช้ระบบอิเล็กทรอนิกส์ควบคุม เช่น เทคโนโลยีหุ่นยนต์ เป็นต้น

๔. กลุ่มดิจิทัล เทคโนโลยีอินเทอร์เน็ตที่เชื่อมต่อและบังคับอุปกรณ์ต่าง ๆ ปัญญาประดิษฐ์และเทคโนโลยี สมอกลฝั่งตัว เช่น เทคโนโลยีด้านการเงิน อุปกรณ์เชื่อมต่อออนไลน์โดยไม่ต้องใช้คน เทคโนโลยีการศึกษา อี-มาร์เก็ตเพลส อี-คอมเมิร์ซ เป็นต้น

๕. กลุ่มอุตสาหกรรมสร้างสรรค์ วัฒนธรรม และบริการที่มีมูลค่าสูง เช่น เทคโนโลยีการออกแบบ ธุรกิจไลฟ์สไตล์ เทคโนโลยีการท่องเที่ยว การเพิ่มประสิทธิภาพการบริการ เป็นต้น

แผนพัฒนาภาคตะวันออก แผนพัฒนากลุ่มจังหวัด แผนพัฒนาจังหวัด

แผนพัฒนาภาคตะวันออก (ชลบุรี ระยอง จันทบุรี ตราด ฉะเชิงเทรา นครนายก ปราจีนบุรี และสระแก้ว)

วิสัยทัศน์ (Vision) แผนพัฒนาภาคตะวันออก

“ฐานเศรษฐกิจชั้นนำของอาเซียน”

ยุทธศาสตร์การพัฒนาภาคตะวันออก

๑. พัฒนาพื้นที่ระเบียงเศรษฐกิจพิเศษภาคตะวันออกให้เป็นเขตเศรษฐกิจพิเศษที่มีความทันสมัยที่สุดในภูมิภาคอาเซียน

๒. พัฒนาภาคตะวันออกให้เป็นแหล่งผลิตอาหารที่มีคุณภาพและได้มาตรฐานสากล

๓. ปรับปรุงมาตรฐานสินค้าและธุรกิจบริการด้านการท่องเที่ยว

๔. พัฒนาพื้นที่เศรษฐกิจชายแดนให้เป็นประตูเศรษฐกิจเชื่อมโยงกับประเทศเพื่อนบ้านให้เจริญเติบโตอย่างยั่งยืน

๕. แก้ไขปัญหาทรัพยากรธรรมชาติและจัดระบบการบริหารจัดการมลพิษให้มีประสิทธิภาพเพิ่มขึ้น

กลุ่มภาคตะวันออก ๑ (ฉะเชิงเทรา ชลบุรี ระยอง)

วิสัยทัศน์ (Vision) กลุ่มจังหวัดภาคตะวันออก

“พื้นที่พัฒนาพิเศษระดับอาเซียน แหล่งผลิตอาหารและผลไม้ปลอดภัยเพื่อการส่งออกและ แหล่งท่องเที่ยวมาตรฐานระดับนานาชาติ”

ยุทธศาสตร์การพัฒนาภาคตะวันออก ๑

๑. พัฒนาพื้นที่ระเบียงเศรษฐกิจพิเศษภาคตะวันออกให้เป็น เขตเศรษฐกิจพิเศษที่มีความทันสมัยที่สุดในภูมิภาคอาเซียน

๒. พัฒนาภาคตะวันออกให้เป็นแหล่งผลิตอาหารที่มีคุณภาพ และได้มาตรฐานสากล

๓. ปรับปรุงมาตรฐานสินค้าและธุรกิจบริการด้านการท่องเที่ยว

๔. เร่งแก้ไขปัญหาวิกฤติมลพิษและพัฒนาระบบบริหารจัดการทรัพยากรธรรมชาติให้มีประสิทธิภาพเพิ่มขึ้น

๕. พัฒนาทรัพยากรธรรมชาติมนุษย์ในทุกช่วงวัยให้มีคุณภาพชีวิตที่ดี มีความมั่นคงปลอดภัย

๓ แผนพัฒนาจังหวัดชลบุรี

ยุทธศาสตร์การพัฒนาของจังหวัดชลบุรี

วิสัยทัศน์ (Vision) ของจังหวัดชลบุรี

“เมืองนวัตกรรม เศรษฐกิจชั้นนำของอาเซียน”

๑. ยกระดับการพัฒนาอุตสาหกรรมและเทคโนโลยีที่เป็นมิตรกับสิ่งแวดล้อม

๒. ยกระดับให้เป็นเมืองท่องเที่ยวนานาชาติ มีมาตรฐานระดับสากล

๓. เสริมสร้างนวัตกรรมสู่เกษตรปลอดภัย

๔. พัฒนาปรับปรุงด้านผังเมือง โครงสร้างพื้นฐาน ระบบ Logistic เป็นเมืองนวัตกรรมที่น่าอยู่

๕. พัฒนาคนและชุมชนให้มีคุณภาพและยั่งยืน ตามหลักปรัชญาเศรษฐกิจพอเพียง

๖. บริหารจัดการทรัพยากรธรรมชาติและสิ่งแวดล้อมให้เกิดความสมดุลอย่างมีส่วนร่วม

ยุทธศาสตร์การพัฒนาขององค์กรปกครองส่วนท้องถิ่นจังหวัดชลบุรี

วิสัยทัศน์ (Vision) ขององค์กรปกครองส่วนท้องถิ่นจังหวัดชลบุรี

“ชลบุรีน่าอยู่ คู่อุตสาหกรรมสีเขียว วัฒนธรรมและการท่องเที่ยวยั่งยืน พื้นฟู เศรษฐกิจพอเพียง ประชาชน มีคุณภาพชีวิตที่ดี มีวินัย ใส่ใจสิ่งแวดล้อมพร้อมพัฒนาตามหลักธรรมาภิบาล

ยุทธศาสตร์การพัฒนาองค์การบริหารส่วนตำบลวัดโบสถ์ (พ.ศ. ๒๕๖๖ – ๒๕๗๐)

วิสัยทัศน์ (Vision) ขององค์การบริหารส่วนตำบลวัดโบสถ์

“มีน้ำทำนา ประชากรร่วมใจ ใส่ใจพัฒนาคุณภาพชีวิต น้อมนำปรัชญาเศรษฐกิจพอเพียง ภายใต้การบริหารจัดการบ้านเมืองที่ดี”

- ยุทธศาสตร์ที่ ๑ การพัฒนาด้านโครงสร้างพื้นฐาน/สาธารณูปโภค
- ยุทธศาสตร์ที่ ๒ การส่งเสริมวัฒนธรรมและการท่องเที่ยวที่ยั่งยืน
- ยุทธศาสตร์ที่ ๓ การพัฒนาเกษตร/อุตสาหกรรมให้ได้มาตรฐาน
- ยุทธศาสตร์ที่ ๔ การพัฒนาคุณภาพชีวิตคู่เศรษฐกิจพอเพียง
- ยุทธศาสตร์ที่ ๕ การอนุรักษ์/ฟื้นฟูสิ่งแวดล้อมและพลังงาน
- ยุทธศาสตร์ที่ ๖ การบริหารจัดการตามหลักธรรมาภิบาล
- ยุทธศาสตร์ที่ ๗ ด้านความปลอดภัยในชีวิตและทรัพย์สิน

ประเด็นยุทธศาสตร์	เป้าประสงค์	ตำแหน่งพนักงานที่กำหนดรองรับ
ยุทธศาสตร์ที่ ๑ การพัฒนาด้านโครงสร้างพื้นฐาน/ สาธารณูปโภค	เพื่อก่อสร้าง ปรับปรุง ซ่อมแซม บำรุงรักษา งาน สาธารณูปโภค งานก่อสร้างโครงสร้างพื้นฐานในเขต พื้นที่ตำบลวัดโบสถ์ ให้มีความสะดวก ปลอดภัยในการ เดินทางสัญจรไป-มาและขนส่งผลผลิตทางการเกษตร	- ปลัดอบต. - ผอ.กองช่าง - นักวิเคราะห์ฯ
ยุทธศาสตร์ที่ ๒ การส่งเสริมวัฒนธรรมและการ ท่องเที่ยวที่ยั่งยืน	เพื่อส่งเสริมอนุรักษ์วัฒนธรรมของท้องถิ่นให้คงอยู่ สืบไปและสนับสนุนการจัดให้มีแหล่งท่องเที่ยว	- ปลัดอบต. - นักวิชาการ ศึกษา
ยุทธศาสตร์ที่ ๓ การพัฒนาเกษตร/อุตสาหกรรมให้ ได้มาตรฐาน	เพื่อส่งเสริมให้เกษตรกรในตำบลทำการเกษตรอินทรีย์ แทนการใช้สารเคมีและปุ๋ยวิทยาศาสตร์ ลดต้นทุนการ ผลิต เพิ่มผลผลิตทางการเกษตรเพื่อให้ได้ผลผลิตที่มี คุณภาพเป็นที่ต้องการของตลาด จำหน่ายได้ราคาดี ช่วยเพิ่มรายได้ของเกษตรกร ผู้ทำกิจการอุตสาหกรรม ได้รับการพัฒนาส่งเสริม	- ปลัดอบต. - ทน.สำนักปลัด - นักวิเคราะห์ฯ
ยุทธศาสตร์ที่ ๔ การพัฒนาคุณภาพชีวิตคู่เศรษฐกิจ พอเพียง	เพื่อส่งเสริมเศรษฐกิจชุมชนให้ประชาชนมีรายได้ เพียงพอต่อการดำรงชีวิต มีการสร้างงาน สร้างอาชีพ ในชุมชน ให้ชุมชนสามารถดำรงอยู่ได้ด้วย ความเข้มแข็งและพึ่งพาตนเองได้ ประชาชนมีคุณภาพชีวิต และอนามัยชุมชนที่ดี โดยยึดหลักเศรษฐกิจพอเพียง รวมทั้งให้ประชาชนเล่นกีฬาทางไกลยาเสพติด มีการ รวมตัวกันทำกิจกรรมที่เป็นประโยชน์	- ปลัดอบต. - ทน.สำนักปลัด - นักวิเคราะห์ฯ - นักทรัพยากร บุคคล
ยุทธศาสตร์ที่ ๕ การอนุรักษ์/ฟื้นฟูสิ่งแวดล้อมและ พลังงาน	เพื่อให้ตำบลวัดโบสถ์มีสภาพแวดล้อมที่ดี มี ทรัพยากรธรรมชาติที่อุดมสมบูรณ์ ประชาชนสามารถ ดำรงชีวิตอยู่ในชุมชนได้อย่างมีความสุข	- ปลัดอบต. - ทน.สำนักปลัด

<p>ยุทธศาสตร์ที่ ๖ การบริหารจัดการตามหลักธรรมาภิบาล</p>	<p>เพื่อส่งเสริม/เสริมสร้างให้บุคลากรขององค์การบริหารส่วนตำบลวัดโบสถ์ ปฏิบัติราชการโดยยึดหลักธรรมาภิบาลมาตรฐานทางคุณธรรม จริยธรรมและการบริหารกิจการบ้านเมืองที่ดีและส่งเสริมบทบาทการมีส่วนร่วมของภาคประชาชน ในการติดตาม ตรวจสอบการทุจริต ประพฤติมิชอบในภาครัฐ เสริมสร้างและพัฒนาเครือข่ายในการติดตามและตรวจสอบการทุจริตและประพฤติมิชอบในภาครัฐให้มีความเข้มแข็ง</p>	<ul style="list-style-type: none"> - ปลัดอบต. - ทน.สำนักปลัด - นักวิเคราะห์ฯ - นักทรัพยากรบุคคล
<p>ยุทธศาสตร์ที่ ๗ ด้านความปลอดภัยในชีวิตและทรัพย์สิน</p>	<p>เพื่อสร้างเสริมความปลอดภัยในชุมชนที่อาศัยในชุมชน ช่วยทำให้บุคคลมีสวัสดิภาพในการดำรงชีวิต ปราศจากการเจ็บป่วย และการได้รับอันตรายจากภัยอันตรายต่าง ๆ มาใช้ให้มีความเหมาะสมกับสภาพปัญหาและความต้องการของชุมชนตนเอง เพื่อการเป็นชุมชนที่ปลอดภัยและมีสุขภาพที่ดีของทุกคน</p>	<ul style="list-style-type: none"> - ปลัดอบต. - ทน.สำนักปลัด - นักทรัพยากรบุคคล - นักวิเคราะห์ - นักวิชาการสาธารณสุข

๘. โครงสร้างการกำหนดส่วนราชการ

องค์การบริหารส่วนตำบลวัดโบสถ์เป็น อบต.สามัญ ได้ทำการวิเคราะห์ภารกิจ ปริมาณงาน อำนาจหน้าที่ที่จะต้องดำเนินการรวมทั้งสภาพปัญหาเกี่ยวกับการบริหารงานบุคคลในด้านต่าง ๆ และได้นำผลการวิเคราะห์มาจัดทำกรอบโครงสร้างส่วนราชการและแก้ไขปัญหาดังกล่าวภายใต้อำนาจหน้าที่ที่กำหนดไว้ในพระราชบัญญัติสภาตำบลและองค์การบริหารส่วนตำบล พ.ศ. ๒๕๓๗ (แก้ไขเพิ่มเติมจนถึงฉบับที่ ๗ พ.ศ. ๒๕๖๒) และตามพระราชบัญญัติกำหนดแผน และขั้นตอนการกระจายอำนาจให้แก่องค์กรปกครองส่วนท้องถิ่น พ.ศ. ๒๕๔๒

๘.๑ การกำหนดโครงสร้างส่วนราชการ

องค์การบริหารส่วนตำบลวัดโบสถ์ได้กำหนดภารกิจหลักและภารกิจรองที่จะดำเนินการ กำหนดตำแหน่งของพนักงานส่วนตำบลให้ตรงกับภารกิจดังกล่าว และในระยะแรกการกำหนดโครงสร้างส่วนราชการที่จะรองรับการดำเนินการตามภารกิจนั้น อาจกำหนดเป็นภารกิจอยู่ในงานหรือกำหนดเป็นฝ่ายและในระยะต่อไปเมื่อมีการดำเนินการตามภารกิจนั้น และองค์การบริหารส่วนตำบลวัดโบสถ์พิจารณาเห็นว่า ภารกิจนั้นมีปริมาณงานมากพออาจจะพิจารณาตั้งเป็นส่วนต่อไป ดังนี้

**โครงสร้างตามแผนอัตรากำลังพนักงานส่วนตำบล
องค์การบริหารส่วนตำบลวัดโบสถ์**

โครงสร้างตามแผนอัตรากำลังปัจจุบัน (๒๕๖๔-๒๕๖๖)	โครงสร้างตามแผนอัตรากำลังใหม่ (๒๕๖๗-๒๕๖๙)	หมายเหตุ
<p>๑. สำนักปลัด อบต.</p> <p>๑.๑ งานบริหารทั่วไป</p> <ul style="list-style-type: none"> - งานสารบรรณ - งานอำนวยการและข้อมูลข่าวสาร - งานบริหารบุคคล - งานกิจการสภาองค์การบริหารส่วนตำบล - งานเลือกตั้ง - งานโครงการอบรมและพัฒนาศักยภาพ - งานตรวจสอบภายใน <p>๑.๒ งานนโยบายและแผน</p> <ul style="list-style-type: none"> - งานนโยบายและแผนพัฒนา - งานวิชาการ - งานข้อมูลและประชาสัมพันธ์ - งานสารสนเทศและระบบคอมพิวเตอร์ - งานงบประมาณ <p>๑.๓ งานกฎหมายและคดี</p> <ul style="list-style-type: none"> - งานกฎหมายและนิติกรรม - งานการดำเนินการทางคดีและศาลปกครอง - งานร้องเรียนร้องทุกข์และอุทธรณ์ <p>๑.๔ งานป้องกันและบรรเทาสาธารณภัย</p> <ul style="list-style-type: none"> - งานช่วยเหลือฟื้นฟู - งานกู้ภัย - งานป้องกันและบรรเทาสาธารณภัย <p>๑.๕ งานส่งเสริมและพัฒนาชุมชน</p> <ul style="list-style-type: none"> - งานส่งเสริมสังคม - งานสงเคราะห์เด็ก สตรี ผู้สูงอายุ และคนพิการฯ - งานส่งเสริมและพัฒนาชุมชน 	<p>๑. สำนักปลัด อบต.</p> <p>๑.๑ งานบริหารทั่วไป</p> <ul style="list-style-type: none"> - งานสารบรรณ - งานอำนวยการและข้อมูลข่าวสาร - งานบริหารบุคคล - งานกิจการสภาองค์การบริหารส่วนตำบล - งานเลือกตั้ง - งานโครงการอบรมและพัฒนาศักยภาพ <p>๑.๒ งานนโยบายและแผน</p> <ul style="list-style-type: none"> - งานนโยบายและแผนพัฒนา - งานวิชาการ - งานข้อมูลและประชาสัมพันธ์ - งานสารสนเทศและระบบคอมพิวเตอร์ - งานงบประมาณ <p>๑.๓ งานกฎหมายและคดี</p> <ul style="list-style-type: none"> - งานกฎหมายและนิติกรรม - งานการดำเนินการทางคดีและศาลปกครอง - งานร้องเรียนร้องทุกข์และอุทธรณ์ <p>๑.๔ งานป้องกันและบรรเทาสาธารณภัย</p> <ul style="list-style-type: none"> - งานช่วยเหลือฟื้นฟู - งานกู้ภัย - งานป้องกันและบรรเทาสาธารณภัย <p>๑.๕ งานส่งเสริมและพัฒนาชุมชน</p> <ul style="list-style-type: none"> - งานส่งเสริมสังคม - งานสงเคราะห์เด็ก สตรี ผู้สูงอายุ และคนพิการฯ - งานส่งเสริมและพัฒนาชุมชน 	

**โครงสร้างตามแผนอัตรากำลังพนักงานส่วนตำบล
องค์การบริหารส่วนตำบลวัดโบสถ์**

โครงสร้างตามแผนอัตรากำลังปัจจุบัน (๒๕๖๔-๒๕๖๖)	โครงสร้างตามแผนอัตรากำลังใหม่ (๒๕๖๗-๒๕๖๙)	หมายเหตุ
<p>๑.๖ งานสาธารณสุขและสิ่งแวดล้อม</p> <ul style="list-style-type: none"> - งานอนามัยชุมชน - งานป้องกันยาเสพติด <p>๑.๗ งานอื่น ๆ ที่ไม่มีส่วนราชการใด ๆ รับผิดชอบ</p> <p>๒. กองคลัง</p> <p>๒.๑ ฝ่ายบริหารงานการคลัง</p> <p>๒.๑.๑ งานการเงิน</p> <ul style="list-style-type: none"> - งานรับเงินเบิกจ่ายเงิน - งานเก็บรักษาเงิน <p style="text-align: center;">งานบัญชี</p> <ul style="list-style-type: none"> - งานการบัญชี - งานทะเบียนการคุมเบิกจ่ายเงิน <p>๒.๑.๒ งานพัฒนาและจัดเก็บรายได้</p> <ul style="list-style-type: none"> - งานภาษีอากร ค่าธรรมเนียม และค่าเช่า - งานพัฒนารายได้ - งานควบคุมกิจการค้าและค่าปรับ - งานทะเบียนควบคุมและเร่งรัดรายได้ - งานทะเบียนทรัพย์สินและแผนที่ภาษี <p>๒.๑.๓ งานทะเบียนทรัพย์สินและพัสดุ</p> <ul style="list-style-type: none"> - งานพัสดุ - งานทะเบียนเบิกจ่ายวัสดุครุภัณฑ์ และยานพาหนะ 	<p>๑.๖ งานสาธารณสุขและสิ่งแวดล้อม</p> <ul style="list-style-type: none"> - งานอนามัยชุมชน - งานเฝ้าระวังการแพร่ระบาดของโรคติดต่อ - งานป้องกันยาเสพติด <p>๑.๗ งานอื่น ๆ ที่ไม่มีส่วนราชการใด ๆ รับผิดชอบ</p> <p>๒. กองคลัง</p> <p>๒.๑ ฝ่ายบริหารงานการคลัง</p> <p>๒.๑.๑ งานการเงิน</p> <ul style="list-style-type: none"> - งานรับเงินเบิกจ่ายเงิน - งานเก็บรักษาเงิน <p style="text-align: center;">งานบัญชี</p> <ul style="list-style-type: none"> - งานการบัญชี - งานทะเบียนการคุมเบิกจ่ายเงิน <p>๒.๑.๒ งานพัฒนาและจัดเก็บรายได้</p> <ul style="list-style-type: none"> - งานภาษีอากร ค่าธรรมเนียม และค่าเช่า - งานพัฒนารายได้ - งานควบคุมกิจการค้าและค่าปรับ - งานทะเบียนควบคุมและเร่งรัดรายได้ - งานทะเบียนทรัพย์สินและแผนที่ภาษี <p>๒.๑.๓ งานทะเบียนทรัพย์สินและพัสดุ</p> <ul style="list-style-type: none"> - งานพัสดุ - งานทะเบียนเบิกจ่ายวัสดุครุภัณฑ์ และยานพาหนะ 	

**โครงสร้างตามแผนอัตรากำลังพนักงานส่วนตำบล
องค์การบริหารส่วนตำบลวัดโบสถ์**

โครงสร้างตามแผนอัตรากำลังปัจจุบัน (๒๕๖๔-๒๕๖๖)	โครงสร้างตามแผนอัตรากำลังใหม่ (๒๕๖๗-๒๕๖๙)	หมายเหตุ
<p>๓. กองช่าง</p> <p>๓.๑ งานก่อสร้าง</p> <ul style="list-style-type: none"> - งานก่อสร้างถนน และบурณะถนน - งานก่อสร้างและบурณะสะพานและโครงการพิเศษ - งานตกแต่งสถานที่และบำรุงรักษาสถานที่ - งานระบายน้ำและสวนสาธารณะ - ปฏิบัติงานอื่นตามที่ได้รับมอบหมาย <p>๓.๒ งานออกแบบและควบคุมอาคาร</p> <ul style="list-style-type: none"> - งานควบคุมการก่อสร้างอาคาร และพรบ.ควบคุมอาคาร - งานสถาปัตยกรรมและมัณฑศิลป์ - งานสำรวจออกแบบและประมาณราคา - งานตรวจผังบริเวณการก่อสร้าง - งานบรรเทาปัญหาที่เกิดจาก พรบ.ควบคุมอาคาร 	<p>๓. กองช่าง</p> <p>๓.๑ งานก่อสร้าง</p> <ul style="list-style-type: none"> -งานก่อสร้างถนน และบурณะถนน -งานก่อสร้างและบурณะสะพานและโครงการพิเศษ -งานตกแต่งสถานที่และบำรุงรักษาสถานที่ -งานระบายน้ำ -งานจัดทำใบตรวจรับงานจ้าง -งานรับเรื่องขออนุญาตปลูกสร้างเปลี่ยนแปลง รื้อถอนอาคาร -งานรับเรื่องยื่นขอใบรับรองก่อสร้าง -งานรับเรื่องยื่นขอใบรับรองการตรวจสอบอาคารที่ผ่านการตรวจสอบ -งานเก็บเอกสารแบบแปลน -งานลงทะเบียนพัสดุ ครุภัณฑ์ ควบคุมการเบิกจ่ายพัสดุ และบำรุงรักษา -งานตรวจสอบพัสดุ รายงานผลและจำหน่ายพัสดุครุภัณฑ์ประจำปี -งานจัดซื้อจัดจ้าง -งานงบประมาณ จัดทำฎีกา ควบคุมงบประมาณ และเบิกจ่ายเงิน -ปฏิบัติงานอื่นตามที่ได้รับมอบหมาย -งานต่ออายุใบอนุญาตก่อสร้าง -งานควบคุมพัสดุ งานด้านโยธา <p>๓.๒ งานออกแบบและควบคุมอาคาร</p> <ul style="list-style-type: none"> - งานควบคุมการก่อสร้างอาคาร และพรบ.ควบคุมอาคาร - งานสถาปัตยกรรมและมัณฑศิลป์ - งานสำรวจออกแบบและประมาณราคา - งานตรวจผังบริเวณการก่อสร้าง - งานบรรเทาปัญหาที่เกิดจาก พรบ.ควบคุมอาคาร 	

**โครงสร้างตามแผนอัตรากำลังพนักงานส่วนตำบล
องค์การบริหารส่วนตำบลวัดโบสถ์**

โครงสร้างตามแผนอัตรากำลังปัจจุบัน (๒๕๖๔-๒๕๖๖)	โครงสร้างตามแผนอัตรากำลังใหม่ (๒๕๖๗-๒๕๖๙)	หมายเหตุ
<p>๔. กองการศึกษา ศาสนา และวัฒนธรรม</p> <p>๔.๑ งานจัดการศึกษาปฐมวัย</p> <ul style="list-style-type: none"> - งานบริหารวิชาการ - งานนิเทศการศึกษา - งานเทคโนโลยีทางการศึกษา - งานจัดการศึกษา - งานพัฒนาเด็กก่อนวัยเรียน - งานศูนย์พัฒนาเด็กเล็ก <p>๔.๒ งานส่งเสริมการศึกษาศาสนาและวัฒนธรรม</p> <ul style="list-style-type: none"> - งานกิจการศาสนา - งานส่งเสริมประเพณี ศิลปะ วัฒนธรรม และภูมิปัญญาท้องถิ่น - งานกิจการเด็กและเยาวชน - งานกีฬาและนันทนาการ 	<p>๔. กองการศึกษา ศาสนา และวัฒนธรรม</p> <p>๔.๑ งานจัดการศึกษาปฐมวัย</p> <ul style="list-style-type: none"> - งานบริหารวิชาการ - งานนิเทศการศึกษา - งานเทคโนโลยีทางการศึกษา - งานจัดการศึกษา - งานพัฒนาเด็กก่อนวัยเรียน - งานศูนย์พัฒนาเด็กเล็ก <p>๔.๒ งานส่งเสริมการศึกษาศาสนาและวัฒนธรรม</p> <ul style="list-style-type: none"> - งานกิจการศาสนา - งานส่งเสริมประเพณี ศิลปะ วัฒนธรรม และภูมิปัญญาท้องถิ่น - งานกิจการเด็กและเยาวชน - งานกีฬาและนันทนาการ <p>๕. หน่วยตรวจสอบภายใน</p> <ul style="list-style-type: none"> - งานตรวจสอบภายใน 	

๘.๒ การวิเคราะห์การกำหนดตำแหน่ง

องค์การบริหารส่วนตำบลวัดโบสถ์ ได้วิเคราะห์การกำหนดตำแหน่งจากภารกิจที่ดำเนินการในแต่ละส่วนราชการในระยะเวลา ๓ ปีข้างหน้า ซึ่งเป็นการสะท้อนให้เห็นว่า ปริมาณงานในแต่ละส่วนราชการมีเท่าใด เพื่อนำมาวิเคราะห์ว่าจะใช้ตำแหน่งใด จำนวนเท่าใด ในส่วนราชการนั้น จึงจะเหมาะสมกับภารกิจ ปริมาณงาน เพื่อให้คุ้มค่าต่อค่าใช้จ่ายงบประมาณขององค์การบริหารส่วนตำบล วัดโบสถ์ และเพื่อให้การบริหารงานขององค์การบริหารส่วนตำบลวัดโบสถ์เป็นไปอย่างมีประสิทธิภาพ ประสิทธิผล โดยนำผลการวิเคราะห์ตำแหน่งมาบันทึกข้อมูลลงในกรอบอัตรากำลัง ๓ ปี ดังนี้

กรอบอัตรากำลัง ๓ ปี พ.ศ. ๒๕๖๗ - ๒๕๖๙
องค์การบริหารส่วนตำบลวัดโบสถ์ อำเภอพนสนิมคม จังหวัดชลบุรี
สำนักปลัด

ส่วนราชการ	กรอบ อัตรากำลัง เดิม	อัตราตำแหน่งที่คาดว่าจะต้อง ใช้ในช่วงระยะเวลา ๓ ปี ข้างหน้า			เพิ่ม / ลด			หมายเหตุ
		๒๕๖๗	๒๕๖๘	๒๕๖๙	๒๕๖๗	๒๕๖๘	๒๕๖๙	
ปลัดองค์การบริหารส่วนตำบล (นักบริหารงานท้องถิ่น) ระดับกลาง	๑	๑	๑	๑	-	-	-	
สำนักปลัด อบต. หัวหน้าสำนักปลัด อบต. (นักบริหารงานทั่วไป) ระดับต้น	๑	๑	๑	๑	-	-	-	
งานบริหารทั่วไป								
นักทรัพยากรบุคคล (ปก.)	๑	๑	๑	๑	-	-	-	
เจ้าพนักงานธุรการ (ขง.)	๑	๑	๑	๑	-	-	-	
พนักงานจ้าง								
ผู้ช่วยเจ้าพนักงานธุรการ (ปวส.)	๑	๑	๑	๑	-	-	-	
พนักงานขับรถยนต์ (ทักษะ)	๒	๒	๒	๒	-	-	-	
คนงาน (ทั่วไป)	๒	๒	๒	๒	-	-	-	
คนงาน (ทั่วไป)	๑	-	-	-	-๑	-	-	ยุบเลิก
นักการภารโรง	๑	-	-	-	-๑	-	-	ยุบเลิก
ยาม	๑	-	-	-	-๑	-	-	ยุบเลิก
งานวิเคราะห์นโยบายและแผน								
นักวิเคราะห์นโยบายและแผน (ปก.)	๑	๑	๑	๑	-	-	-	
พนักงานจ้าง								
ผู้ช่วยนักวิเคราะห์นโยบายและ แผน (ป.ตรี)	-	๑	๑	๑	+๑			กำหนดเพิ่ม
งานกฎหมายและคดี								
นิติกร (ปก./ขก.)	๑	๑	๑	๑	-			
งานป้องกันและบรรเทาสา ธารณภัย								
	-	-	-	-	-			



ส่วนราชการ	กรอบ อัตรา กำลังเดิม	อัตราตำแหน่งที่คาดว่าจะต้อง ใช้ในช่วงระยะเวลา ๓ ปี ข้างหน้า			เพิ่ม / ลด			หมายเหตุ
		๒๕๖๗	๒๕๖๘	๒๕๖๙	๒๕๖๗	๒๕๖๘	๒๕๖๙	
งานส่งเสริมและพัฒนาชุมชน								
เจ้าพนักงานพัฒนาชุมชน (ปจ./ชง.)	-	๑	๑	๑	+๑	-	-	กำหนดเพิ่ม
พนักงานจ้าง								
ผู้ช่วยเจ้าพนักงานพัฒนาชุมชน (ปวส.)	๑	๑	๑	๑	-	-	-	
งานสาธารณสุขและ สิ่งแวดล้อม								
นักวิชาการสาธารณสุข (ปก./ชก.)	๑	๑	๑	๑	-	-	-	
รวม	๑๕	๑๔	๑๔	๑๔	-๑	-	-	



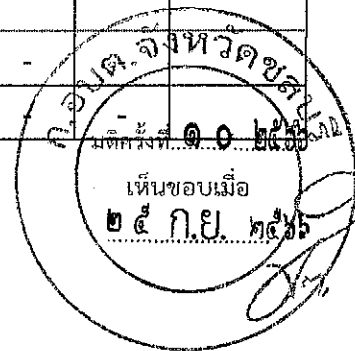
กรอบอัตรากำลัง ๓ ปี พ.ศ. ๒๕๖๗ - ๒๕๖๙
องค์การบริหารส่วนตำบลวัดโบสถ์ อำเภอพนสนิมคม จังหวัดชลบุรี
กองคลัง

ส่วนราชการ	กรอบ อัตรากำลัง เดิม	อัตราตำแหน่งที่คาดว่าจะต้อง ใช้ในช่วงระยะเวลา ๓ ปี ข้างหน้า			เพิ่ม / ลด			หมายเหตุ
		๒๕๖๗	๒๕๖๘	๒๕๖๙	๒๕๖๗	๒๕๖๘	๒๕๖๙	
กองคลัง								
ผู้อำนวยการกองคลัง (นักบริหารงานการคลัง) ระดับต้น	๑	๑	๑	๑	-	-	-	
ฝ่ายบริหารงานคลัง								
หัวหน้าฝ่ายบริหารงานคลัง (นักบริหารงานการคลัง) ระดับต้น	๑	๑	๑	๑	-	-	-	ว่าง
งานการเงิน								
เจ้าพนักงานการเงินและบัญชี (ชง.)	๑	๑	๑	๑	-	-	-	
พนักงานจ้าง								
ผู้ช่วยเจ้าพนักงานการเงินและ บัญชี (ปวส.)	๑	๑	๑	๑	-	-	-	
งานบัญชี								
-								
งานจัดเก็บและพัฒนารายได้								
เจ้าพนักงานจัดเก็บรายได้ (ชง.)	๑	๑	๑	๑	-	-	-	
พนักงานจ้าง								
ผู้ช่วยเจ้าพนักงานจัดเก็บรายได้ (ปวส.)	๑	๑	๑	๑	-	-	-	
งานทะเบียนทรัพย์สินและพัสดุ								
นักวิชาการพัสดุ (ปก./ชก.)	-	๑	๑	๑	+๑	-	-	กำหนดเพิ่ม
เจ้าพนักงานพัสดุ (ปง./ชง.)	๑	-๑	-	-	-๑	-	-	ยุบเลิก
รวม	๗	๗	๗	๗	-	-	-	



กรอบอัตรากำลัง ๓ ปี พ.ศ. ๒๕๖๗ - ๒๕๖๙
องค์การบริหารส่วนตำบลวัดโบสถ์ อำเภอพนัสนิคม จังหวัดชลบุรี
กองช่าง

ส่วนราชการ	กรอบอัตรากำลังเดิม	อัตราตำแหน่งที่คาดว่าจะต้อง ใช้ในช่วงระยะเวลา ๓ ปี ข้างหน้า			เพิ่ม / ลด			หมายเหตุ
		๒๕๖๗	๒๕๖๘	๒๕๖๙	๒๕๖๗	๒๕๖๘	๒๕๖๙	
กองช่าง								
ผู้อำนวยการกองช่าง (นักบริหารงานช่าง) ระดับต้น	๑	๑	๑	๑	-	-	-	ว่าง
งานแบบแผนและก่อสร้าง								
นายช่างโยธา (ปง./ชง.)	๑	๑	๑	๑	-	-	-	ว่าง
พนักงานจ้าง								
ผู้ช่วยนายช่างโยธา (ปวส.)	๑	๑	๑	๑	-	-	-	ว่าง
งานออกแบบและควบคุม อาคาร								
วิศวกรโยธา (ชก.)	๑	๑	๑	๑	-	-	-	
นายช่างเขียนแบบ (ปง./ชง.)	-	๑	๑	๑	+๑	-	-	กำหนดเพิ่ม
พนักงานจ้าง								
ผู้ช่วยเจ้าพนักงานธุรการ (ปวส.)	๑	๑	๑	๑	-	-	-	
รวม	๕	๖	๖	๖	+๑			



กรอบอัตรากำลัง ๓ ปี พ.ศ. ๒๕๖๗ - ๒๕๖๙
องค์การบริหารส่วนตำบลวัดโบสถ์ อำเภอพนสนิคม จังหวัดชลบุรี
กองการศึกษา ศาสนาและวัฒนธรรม

ส่วนราชการ	กรอบอัตรากำลังเดิม	อัตราตำแหน่งที่คาดว่าจะต้อง ใช้ในชวงระยะเวลา ๓ ปี ข้างหน้า			เพิ่ม / ลด			หมายเหตุ
		๒๕๖๗	๒๕๖๘	๒๕๖๙	๒๕๖๗	๒๕๖๘	๒๕๖๙	
กองการศึกษา ศาสนาและวัฒนธรรม								
ผู้อำนวยการกองการศึกษา ศาสนาและวัฒนธรรม (นักบริหารงานการศึกษา ระดับต้น)	๑	๑	๑	๑	-	-	-	ว่าง
ศูนย์พัฒนาเด็กเล็กตำบลวัดโบสถ์								
ผู้อำนวยการศูนย์พัฒนาเด็กเล็ก องค์การบริหารส่วนตำบลวัดโบสถ์	-	๑	๑	๑	+๑	-	-	กำหนดเพิ่ม
ครู	๒	๒	๒	๒	-	-	-	
ครูผู้ช่วย	๑	๑	๑	๑	-	-	-	ว่าง
งานส่งเสริมการศึกษา ศาสนาและ วัฒนธรรม								
นักวิชาการศึกษา (ชก.)	๑	๑	๑	๑	-	-	-	
พนักงานจ้าง								
ผู้ช่วยเจ้าพนักงานธุรการ (ปวส.)	๑	๑	๑	๑	-	-	-	
งานบริหารการศึกษา								
เจ้าพนักงานธุรการ (ปง./ชง.)	-	๑	๑	๑	+๑			กำหนดเพิ่ม
รวม	๖	๙	๙	๙	+๒			



กรอบอัตรากำลัง ๓ ปี พ.ศ. ๒๕๖๗ - ๒๕๖๙
องค์การบริหารส่วนตำบลวัดโบสถ์ อำเภอพนสนิมคม จังหวัดชลบุรี
หน่วยตรวจสอบภายใน

ส่วนราชการ	กรอบอัตรากำลังเดิม	อัตราตำแหน่งที่คาดว่าจะต้องใช้ในช่วงระยะเวลา ๓ ปีข้างหน้า			เพิ่ม / ลด			หมายเหตุ
		๒๕๖๗	๒๕๖๘	๒๕๖๙	๒๕๖๗	๒๕๖๘	๒๕๖๙	
หน่วยตรวจสอบภายใน								
งานตรวจสอบภายใน								
นักวิชาการตรวจสอบภายใน	๑	๑	๑	๑	-			
รวม	๑	๑	๑	๑	-			



สรุปกรอบอัตรากำลัง ๓ ปี พ.ศ. ๒๕๖๗ - ๒๕๖๙
องค์การบริหารส่วนตำบลวัดโบสถ์ อำเภอพนัสนิคม จังหวัดชลบุรี

ส่วนราชการ	กรอบอัตรากำลังเดิม	อัตราตำแหน่งที่คาดว่าจะต้อง ใช้ในช่วงระยะเวลา ๓ ปี ข้างหน้า			เพิ่ม / ลด			หมายเหตุ
		๒๕๖๗	๒๕๖๘	๒๕๖๙	๒๕๖๗	๒๕๖๘	๒๕๖๙	
ปลัดองค์การบริหารส่วนตำบล	๑	๑	๑	๑	-	-	-	
สำนักปลัด องค์การบริหารส่วนตำบล	๑๕	๑๔	๑๔	๑๔	-๑	-	-	
กองคลัง	๗	๗	๗	๗	-	-	-	
กองช่าง	๕	๖	๖	๖	+๑	-	-	
กองการศึกษา ศาสนาและวัฒนธรรม	๖	๘	๘	๘	+๒	-	-	
หน่วยตรวจสอบภายใน	๑	๑	๑	๑	-	-	-	
รวมทั้งสิ้น	๓๕	๓๗	๓๗	๓๗	+๒	-	-	



๙. ภาระค่าใช้จ่ายเกี่ยวกับเงินเดือนและประโยชน์ตอบแทนอื่น

องค์การบริหารส่วนตำบลวัดโบสถ์ นำกรอบอัตรากำลังมาคำนวณภาระค่าใช้จ่าย ด้านการบริหารงานบุคคลเพื่อควบคุมการใช้จ่ายไม่ให้เกินกว่าร้อยละ ๔๐ ของงบประมาณรายจ่ายประจำปี ตามมาตรา ๓๕ แห่งพระราชบัญญัติระเบียบบริหารงานบุคคลส่วนท้องถิ่น พ.ศ. ๒๕๕๒ ดังนี้

(๑) เงินเดือน หมายถึง เงินเดือนของข้าราชการหรือพนักงานส่วนท้องถิ่น ค่าจ้างลูกจ้างประจำ ค่าตอบแทนพนักงานจ้าง

(๒) เงินประจำตำแหน่ง หมายถึง เงินประจำตำแหน่งตามประกาศ ก.จ. ก.ท. และ ก.อบต. เรื่อง มาตรฐานทั่วไปเกี่ยวกับหลักเกณฑ์และเงื่อนไข อัตรากำลังและวิธีการจ่ายเงินประจำตำแหน่งของข้าราชการหรือพนักงานส่วนท้องถิ่น พ.ศ. ๒๕๖๖ และเงินค่าตอบแทนที่จ่ายนอกเหนือจากเงินเดือนซึ่งจ่ายเท่ากับเงินประจำตำแหน่งดังกล่าว

(๓) ค่าใช้จ่ายที่เพิ่มขึ้น คือ การคำนวณเพื่อประมาณการภาระค่าใช้จ่ายที่เพิ่มขึ้นในแต่ละปี

(๓.๑) กรณีตำแหน่งที่มีคนครอง ให้ประมาณการภาระค่าใช้จ่ายที่เพิ่มขึ้นในอัตรากนละ ๑ ชั้นของอัตรากำลังเงินเดือนในแต่ละปี หรือตามคำแนะนำข้างต้น

(๓.๒) กรณีตำแหน่งที่กำหนดใหม่ ให้ประมาณการภาระค่าใช้จ่ายที่เพิ่มขึ้นจาก (อัตรากำลังเงินเดือนขั้นต่ำสุดของระดับตำแหน่งที่กำหนด + เงินเดือนขั้นสูงสุดของระดับตำแหน่งที่กำหนด) หาร ๒ คูณจำนวน ๑๒ เดือน

(๔) ค่าใช้จ่ายรวมในแต่ละปีคิดจาก (๑) + (๒) + (๓)

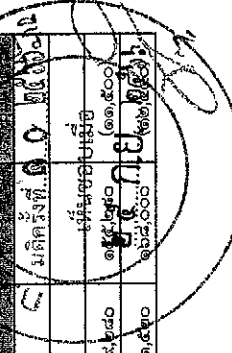
(๕) ค่าใช้จ่ายรวมทั้งหมด

(๖) ประโยชน์ตอบแทนอื่นในแต่ละปี รวมถึงเงินเพิ่มอื่น ๆ ที่จ่ายควบกับเงินเดือน เช่น เงินเพิ่มค่าวิชา (พ.ค.ว.) เงินเพิ่มพิเศษสำหรับการสู้รบ (พ.ส.ร.) เงินเพิ่มพิเศษค่าภาษามลาญ (พ.ภ.ม.) เงินประจำตำแหน่งนิติกร (พ.ต.ก.) เงินวิทยฐานะ เงินเพิ่มสำหรับตำแหน่งที่มีเหตุพิเศษของครูการศึกษาพิเศษ (พ.ค.ศ.) เป็นต้น ให้ประมาณการในอัตรากำลังไม่เกินร้อยละ ๑๕ โดยคิดจาก (๕)

(๗) คิดจาก (๕) + (๖)

(๘) คิดจาก (๗) คูณ ๑๐๐ หารด้วยงบประมาณรายจ่ายประจำปี
สรุปได้ตามตารางดังนี้

ที่	ชื่อสายงาน	ระดับ ตำแหน่ง	จำนวน ทั้งหมด	จำนวนที่มีอยู่ปัจจุบัน			อัตราค่าตอบแทนที่คาดว่าจะต้องจ่าย ในช่วงระยะ ๓ ปีข้างหน้า			อัตราค่าจ้าง เพิ่ม / ลด			ค่าใช้จ่ายที่เพิ่มขึ้น (๓)				ค่าใช้จ่ายรวม (๕)				หมายเหตุ	
				จำนวน (คน)	เงินเดือน (๑)	เงินประจำ ตำแหน่ง (๒)	ปี ๒๕๖๓	ปี ๒๕๖๔	ปี ๒๕๖๕	ปี ๒๕๖๓	ปี ๒๕๖๔	ปี ๒๕๖๕	ปี ๒๕๖๓	ปี ๒๕๖๔	ปี ๒๕๖๕	ปี ๒๕๖๓	ปี ๒๕๖๔	ปี ๒๕๖๕	ปี ๒๕๖๓	ปี ๒๕๖๔		ปี ๒๕๖๕
๑	ปลัด อบต. (ฝ่ายบริหารงานท้องถิ่น)	กลาง	๑	๑	๒๓๕,๖๖๐	๑๖๘,๐๐๐	๑	๑	๑	-	-	-	๒๑,๗๐๐	๒๑,๗๐๐	๒๑,๗๐๐	๕๓๕,๑๐๐	๕๓๕,๑๐๐	๕๓๕,๑๐๐	๑,๖๐๕,๑๐๐	๑,๖๐๕,๑๐๐	๑,๖๐๕,๑๐๐	(๕๓,๒๓๐)
	สำนักปลัด อบต.																					
๒	หัวหน้าสำนักงานปลัด อบต. (บริหารงานทั่วไป)	กลาง	๑	๑	๔๒๖,๗๒๐	๒๖๐,๐๐๐	๑	๑	๑	-	-	-	๓๖,๗๒๐	๓๖,๗๒๐	๓๖,๗๒๐	๘๒๖,๑๖๐	๘๒๖,๑๖๐	๘๒๖,๑๖๐	๒,๔๘๘,๑๖๐	๒,๔๘๘,๑๖๐	๒,๔๘๘,๑๖๐	(๓๓,๕๖๐)
๓	นักบริหารงานบุคคล	ป.ก.	๑	๑	๑๕๕,๐๕๐	๐	๑	๑	๑	-	-	-	๑๖,๐๕๐	๑๖,๐๕๐	๑๖,๐๕๐	๓๒๗,๑๕๐	๓๒๗,๑๕๐	๓๒๗,๑๕๐	๑,๐๑๐,๓๕๐	๑,๐๑๐,๓๕๐	๑,๐๑๐,๓๕๐	(๑๕,๘๖๐)
๔	นักบริหารงานนโยบายและแผน	ป.ก.	๑	๑	๑๕๕,๐๕๐	๐	๑	๑	๑	-	-	-	๑๖,๐๕๐	๑๖,๐๕๐	๑๖,๐๕๐	๓๒๗,๑๕๐	๓๒๗,๑๕๐	๓๒๗,๑๕๐	๑,๐๑๐,๓๕๐	๑,๐๑๐,๓๕๐	๑,๐๑๐,๓๕๐	(๑๕,๘๖๐)
๕	นิติกร	ป.ก./ช.ก.	๑	-	๓๕๕,๓๒๐	๐	๑	๑	๑	-	-	-	๓๖,๓๒๐	๓๖,๓๒๐	๓๖,๓๒๐	๗๑๗,๙๖๐	๗๑๗,๙๖๐	๗๑๗,๙๖๐	๒,๑๕๒,๒๔๐	๒,๑๕๒,๒๔๐	๒,๑๕๒,๒๔๐	๖๓
๖	นักวิชาการสาธารณสุข	ป.ก./ช.ก.	๑	-	๓๕๕,๓๒๐	๐	๑	๑	๑	-	-	-	๓๖,๓๒๐	๓๖,๓๒๐	๓๖,๓๒๐	๗๑๗,๙๖๐	๗๑๗,๙๖๐	๗๑๗,๙๖๐	๒,๑๕๒,๒๔๐	๒,๑๕๒,๒๔๐	๒,๑๕๒,๒๔๐	๖๓
๗	เจ้าพนักงานธุรการ	จ.ง.	๑	๑	๓๕๖,๐๕๐	๐	๑	๑	๑	-	-	-	๓๖,๐๕๐	๓๖,๐๕๐	๓๖,๐๕๐	๗๑๘,๑๕๐	๗๑๘,๑๕๐	๗๑๘,๑๕๐	๒,๑๖๖,๓๕๐	๒,๑๖๖,๓๕๐	๒,๑๖๖,๓๕๐	(๒๕,๓๕๐)
	พนักงานจ้าง																					
๑๐	ผู้ช่วยเจ้าพนักงานธุรการ	-	๑	๑	๑๓๘,๐๐๐	๐	๑	๑	๑	-	-	-	๑๖,๐๐๐	๑๖,๐๐๐	๑๖,๐๐๐	๒๙๘,๐๐๐	๒๙๘,๐๐๐	๒๙๘,๐๐๐	๘๖๖,๐๐๐	๘๖๖,๐๐๐	๘๖๖,๐๐๐	(๑๑,๕๐๐)
๑๑	ผู้ช่วยเจ้าพนักงานพัฒนาชุมชน	-	๑	๑	๑๕๖,๒๕๐	๐	๑	๑	๑	-	-	-	๑๖,๒๕๐	๑๖,๒๕๐	๑๖,๒๕๐	๓๒๘,๗๕๐	๓๒๘,๗๕๐	๓๒๘,๗๕๐	๙๖๓,๗๕๐	๙๖๓,๗๕๐	๙๖๓,๗๕๐	(๑๒,๕๐๐)
๑๒	พนักงานขับรถยนต์	-	๑	๑	๑๓๕,๗๒๐	๐	๑	๑	๑	-	-	-	๑๖,๗๒๐	๑๖,๗๒๐	๑๖,๗๒๐	๒๖๘,๑๖๐	๒๖๘,๑๖๐	๒๖๘,๑๖๐	๖๐๓,๑๖๐	๖๐๓,๑๖๐	๖๐๓,๑๖๐	(๑๕,๕๖๐)
๑๓	พนักงานขับรถยนต์	-	๑	๑	๑๒๒,๑๖๐	๐	๑	๑	๑	-	-	-	๑๖,๑๖๐	๑๖,๑๖๐	๑๖,๑๖๐	๒๕๔,๔๘๐	๒๕๔,๔๘๐	๒๕๔,๔๘๐	๕๖๓,๑๖๐	๕๖๓,๑๖๐	๕๖๓,๑๖๐	(๑๐,๕๖๐)
๑๔	คนงาน (ทั่วไป)	-	๑	๑	๑๑๘,๐๐๐	๐	๑	๑	๑	-	-	-	๑๖,๐๐๐	๑๖,๐๐๐	๑๖,๐๐๐	๒๕๐,๐๐๐	๒๕๐,๐๐๐	๒๕๐,๐๐๐	๕๖๖,๐๐๐	๕๖๖,๐๐๐	๕๖๖,๐๐๐	(๕,๐๐๐)
๑๕	คนงาน (ทั่วไป)	-	๑	๑	๑๑๘,๐๐๐	๐	๑	๑	๑	-	-	-	๑๖,๐๐๐	๑๖,๐๐๐	๑๖,๐๐๐	๒๕๐,๐๐๐	๒๕๐,๐๐๐	๒๕๐,๐๐๐	๕๖๖,๐๐๐	๕๖๖,๐๐๐	๕๖๖,๐๐๐	(๕,๐๐๐)
๑๖	ผู้ช่วยเจ้าพนักงานธุรการ																					
๑๗	ผู้ช่วยเจ้าพนักงานธุรการ																					
๑๘	ผู้ช่วยเจ้าพนักงานธุรการ																					
	กองคลัง (๑๔)																					
๑๙	ผู้อำนวยการกองคลัง (นักบริหารงานคลัง)	ต้น	๑	๑	๔๒๖,๒๕๐	๒๖๐,๐๐๐	๑	๑	๑	-	-	-	๓๖,๒๕๐	๓๖,๒๕๐	๓๖,๒๕๐	๘๖๒,๕๐๐	๘๖๒,๕๐๐	๘๖๒,๕๐๐	๒,๑๖๑,๕๐๐	๒,๑๖๑,๕๐๐	๒,๑๖๑,๕๐๐	(๓๕,๖๗๐)
๒๐	หัวหน้าฝ่ายบริหารงานการคลัง	ต้น	๑	๑	๓๕๗,๖๐๐	๑๘๐,๐๐๐	๑	๑	๑	-	-	-	๓๖,๖๐๐	๓๖,๖๐๐	๓๖,๖๐๐	๗๒๖,๘๐๐	๗๒๖,๘๐๐	๗๒๖,๘๐๐	๑,๙๖๖,๘๐๐	๑,๙๖๖,๘๐๐	๑,๙๖๖,๘๐๐	๖๓
๒๑	เจ้าพนักงานการเงินและบัญชี	จ.ง.	๑	๑	๓๓๕,๒๒๐	๐	๑	๑	๑	-	-	-	๓๖,๒๒๐	๓๖,๒๒๐	๓๖,๒๒๐	๖๗๑,๔๔๐	๖๗๑,๔๔๐	๖๗๑,๔๔๐	๑,๖๖๖,๘๘๐	๑,๖๖๖,๘๘๐	๑,๖๖๖,๘๘๐	(๑๑,๕๐๐)
๒๒	เจ้าพนักงานจัดเก็บรายได้	จ.ง.	๑	๑	๓๓๕,๒๒๐	๐	๑	๑	๑	-	-	-	๓๖,๒๒๐	๓๖,๒๒๐	๓๖,๒๒๐	๖๗๑,๔๔๐	๖๗๑,๔๔๐	๖๗๑,๔๔๐	๑,๖๖๖,๘๘๐	๑,๖๖๖,๘๘๐	๑,๖๖๖,๘๘๐	(๑๑,๕๐๐)
	พนักงานจ้าง																					
๒๕	ผู้ช่วยเจ้าพนักงานการเงินและบัญชี	-	๑	๑	๑๓๘,๐๐๐	๐	๑	๑	๑	-	-	-	๑๖,๐๐๐	๑๖,๐๐๐	๑๖,๐๐๐	๒๙๘,๐๐๐	๒๙๘,๐๐๐	๒๙๘,๐๐๐	๘๖๖,๐๐๐	๘๖๖,๐๐๐	๘๖๖,๐๐๐	(๑๑,๕๐๐)
๒๖	ผู้ช่วยเจ้าพนักงานจัดเก็บรายได้	-	๑	๑	๑๓๕,๗๒๐	๐	๑	๑	๑	-	-	-	๑๖,๗๒๐	๑๖,๗๒๐	๑๖,๗๒๐	๒๖๘,๑๖๐	๒๖๘,๑๖๐	๒๖๘,๑๖๐	๖๐๓,๑๖๐	๖๐๓,๑๖๐	๖๐๓,๑๖๐	(๑๕,๕๖๐)



ประมาณค่าใช้จ่าย มาตรา ๓๕
แห่ง พรบ.ระเบียบบริหารงานบุคคลส่วนท้องถิ่น พ.ศ. ๒๕๔๒
องค์การบริหารส่วนตำบลวัดโบสถ์ อำเภอพนสนิมคม จังหวัดชลบุรี

ประมาณรายจ่าย	งบประมาณ ๒๕๖๗	งบประมาณ ๒๕๖๘	งบประมาณ ๒๕๖๙
เงินเดือนพนักงาน	๙,๖๘๓,๗๖๐	๙,๙๘๑,๐๐๐	๑๐,๓๒๒,๐๖๐
ประโยชน์ตอบแทนอื่น ๆ + ๑๕%	๑,๔๕๒,๕๖๔	๑,๔๙๗,๑๕๐	๑,๕๔๘,๓๐๙
รวมรายจ่าย	๑๑,๑๓๖,๓๒๔	๑๑,๔๗๘,๑๕๐	๑๑,๘๗๐,๓๖๙
ประมาณการรายจ่าย	๓๔,๗๕๕,๐๐๐	๓๖,๔๙๒,๗๕๐	๓๘,๓๑๗,๓๘๘
ร้อยละของงบประมาณรายจ่ายประจำปี	๓๒.๐๔ /	๓๑.๕๕ /	๓๐.๙๘ /

รับรองข้อมูลถูกต้อง

มติดังกล่าวมีที่ ๑๐

เห็นชอบเมื่อ

๒๕.๖.๒๕๖๖

(นางสาวยุพิน รุ่งรัศมีวิริยะ)
ผู้อำนวยการกองคลัง

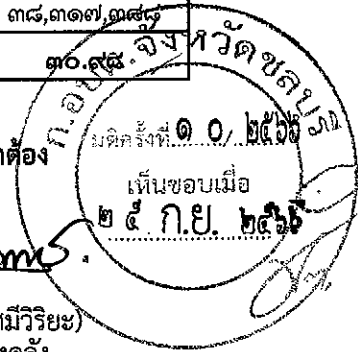
วิเคราะห์เงิน ๔๐% แผนอัตรากำลัง ๓ ปี
 ของพนักงานส่วนท้องถิ่นและพนักงานจ้าง
 ประจำปีงบประมาณ พ.ศ. ๒๕๖๗ - ๒๕๖๙

ประมาณรายจ่าย	งบประมาณ ๒๕๖๗	งบประมาณ ๒๕๖๘	งบประมาณ ๒๕๖๙
เงินเดือนพนักงานส่วนตำบล	๗,๙๕๖,๒๔๐	๘,๑๙๒,๗๖๐	๘,๔๗๐,๔๖๐
เงินค่าจ้างลูกจ้างประจำ	-	-	-
เงินค่าตอบแทนของพนักงานจ้าง	๑,๗๒๗,๕๒๐	๑,๗๘๘,๒๔๐	๑,๘๕๑,๖๐๐
ประโยชน์ตอบแทนอื่นๆ + ๑๕%	๑,๔๕๒,๕๖๔	๑,๔๙๗,๑๕๐	๑,๕๔๘,๓๐๙
รวมรายจ่าย	๑๑,๑๓๖,๓๒๔	๑๑,๔๗๘,๑๕๐	๑๑,๘๗๐,๓๖๙
ประมาณการรายจ่าย	๓๔,๗๕๕,๐๐๐	๓๖,๔๙๒,๗๕๐	๓๘,๓๑๗,๓๘๘
ร้อยละของงบประมาณรายจ่ายประจำปี	๓๒.๐๔	๓๑.๔๕	๓๐.๙๕

รับรองข้อมูลถูกต้อง



(นางสาวยุพิน รุ่งรัศมีวิริยะ)
 ผู้อำนวยการกองคลัง



ตารางสรุปการจัดทำแผนอัตรากำลัง ๓ ปี พ.ศ. ๒๕๖๗ - ๒๕๖๙
องค์การบริหารส่วนตำบลวิไลบุรี อำเภอพนมสนิม จังหวัดชลบุรี

ส่วนราชการของ อบต.	ตามกรอบอัตรากำลัง										อัตรากำลังที่มีอยู่เดิม	อัตรากำลังที่ขอเพิ่ม/ลด (+/-)			ค่าใช้จ่าย (ไม่เกินร้อยละ ๔๐%)					
	บริหารท้องถิ่น		อำนวยความสะดวก		วิชาการ		ทั่วไป		ครู	สป.ก		พท.	รวม	๒๕๖๗		๒๕๖๘		๒๕๖๙		
	ตำแหน่ง	จำนวน	ตำแหน่ง	จำนวน	ตำแหน่ง	จำนวน	ตำแหน่ง	จำนวน						เพิ่ม	ลด	เพิ่ม	ลด	เพิ่ม	ลด	เพิ่ม
นักบริหารงานท้องถิ่น	-	๑	-	-	-	-	-	-	-	-	-	๑	พ.	๑๘	-	-	-	๒๕๖๗	๒๕๖๘	๒๕๖๙
สำนักงานปลัดฯ	-	-	๑	-	-	-	๑	-	-	-	-	๑๔(ป./ครู	พ.	๑๘	-	-	-	๒๕๖๗	๒๕๖๘	๒๕๖๙
กองคลัง	-	-	๒	-	-	-	๒	-	-	-	-	๗	พท.	๙	-	-	-	๒๕๖๗	๒๕๖๘	๒๕๖๙
กองช่าง	-	-	๑	-	-	-	๑	-	-	-	-	๖	พท.	๕	-	-	-	๒๕๖๗	๒๕๖๘	๒๕๖๙
กองการศึกษาฯ	-	-	๑	-	-	-	๑	-	-	-	-	๘	พท.	๕	-	-	-	๒๕๖๗	๒๕๖๘	๒๕๖๙
หน่วยตรวจสอบภายใน	-	-	-	-	-	-	-	-	-	-	-	๑	รวม	๓๕	-	-	-	๒๕๖๗	๒๕๖๘	๒๕๖๙
รวม	๐	๑	๑	๑	๑	๑	๑	๑	๑	๑	๑	๓๗	รวม	๓๕	-	-	-	๒๕๖๗	๒๕๖๘	๒๕๖๙

หมายเหตุ

- พ = พนักงานส่วนท้องถิ่น ป = ลูกจ้างประจำ
- จ = ค่าใช้จ่าย+ค่าจ้างพนักงานตามแผนอัตรากำลัง
- พท = พนักงานจ้างตามภารกิจ ต = ประโยชน์ตอบแทนอื่น
- พจ = พนักงานจ้างทั่วไป ปจ. = ประมาณการรายจ่ายประจำปี

ผู้รับรองข้อมูล

ลงชื่อ *[ลายเซ็น]*
(นายอนันต์เอก รัตนเศรษฐ์สิน)

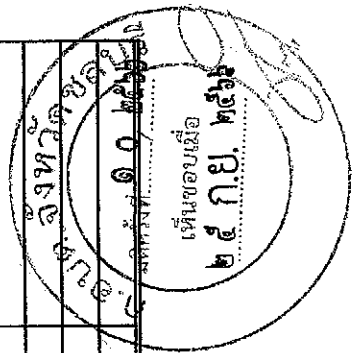
นายกองค์การบริหารส่วนตำบลวิไลบุรี

ผู้รับรองข้อมูล

ลงชื่อ *[ลายเซ็น]*
(นางสาวนิมิตา ช่างไม้)

ปลัดองค์การบริหารส่วนตำบลวิไลบุรี

ส่วนราชการของ อบต.	จำนวนของ	ตำแหน่งที่	ตำแหน่ง	ตำแหน่ง	ตำแหน่ง	รวมตำแหน่ง	หมายเหตุ
นักบริหารงานท้องถิ่น	๑	-	-	-	-	๑	
สำนักงานปลัดฯ	๑๐	๕	๓	๒	๒	๑๔	
กองคลัง	๕	๒	-	-	-	๗	
กองช่าง	๒	๓	-	-	-	๖	
กองการศึกษาฯ	๔	๒	-	-	-	๖	
หน่วยตรวจสอบภายใน	๑	๑	-	-	-	๒	
รวม	๓๗	๑๐	๑๐	๑๐	๑๐	๓๗	





ข้อบัญญัติองค์การบริหารส่วนตำบลวัดโบสถ์

เรื่อง

งบประมาณรายจ่าย ประจำปีงบประมาณ พ.ศ.๒๕๖๖

องค์การบริหารส่วนตำบลวัดโบสถ์

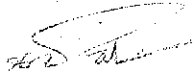
อำเภอพนัสนิคม จังหวัดชลบุรี

ข้อบัญญัติ
งบประมาณรายจ่าย ประจำปีงบประมาณ พ.ศ. 2566
องค์การบริหารส่วนตำบลวัดโบสถ์
อำเภอพนัสนิคม จังหวัดชลบุรี

โดยที่เป็นการสมควรตั้งงบประมาณรายจ่ายประจำปีงบประมาณ พ.ศ. 2566 อาศัยอำนาจตามความใน
ข้อ 1 ข้อบัญญัติ นี้เรียกว่า ข้อบัญญัติงบประมาณรายจ่ายประจำปีงบประมาณ พ.ศ. 2566
ข้อ 2 ข้อบัญญัติ นี้ให้ใช้บังคับตั้งแต่วันที่ 1 ตุลาคม พ.ศ. 2565 เป็นต้นไป
ข้อ 3 งบประมาณรายจ่ายประจำปีงบประมาณ พ.ศ. 2566 เป็นจำนวนรวมทั้งสิ้น 33,100,000 บาท
ข้อ 4 งบประมาณรายจ่ายทั่วไป จ่ายจากรายได้จัดเก็บเอง หมวดภาษีจัดสรร และหมวดเงินอุดหนุน

ด้านบริหารทั่วไป	
แผนงานบริหารงานทั่วไป	12,020,420
แผนงานการรักษาความสงบภายใน	130,000
ด้านบริการชุมชนและสังคม	
แผนงานการศึกษา	4,249,240
แผนงานสาธารณสุข	358,000
แผนงานสังคมสงเคราะห์	30,000
แผนงานเคหะและชุมชน	4,317,985
แผนงานสร้างความเข้มแข็งของชุมชน	133,000
แผนงานการศาสนา วัฒนธรรม และนันทนาการ	135,000
ด้านการเศรษฐกิจ	
แผนงานอุตสาหกรรมและการโยธา	2,980,000
แผนงานการพาณิชย์	50,000
ด้านการดำเนินงานอื่น	
แผนงานงบกลาง	8,696,355
งบประมาณรายจ่ายทั้งสิ้น	33,100,000

สำเนาถูกต้อง



(นางสาวนิมิตา ช่างไม้)
ปลัดองค์การบริหารส่วนตำบลวัดโบสถ์

ข้อ 5 งบประมาณรายจ่ายเฉพาะการ จ่ายจากรายได้ เป็นจำนวนรวมทั้งสิ้น 0 บาท ดังนี้

รวมรายจ่าย	0
------------	---

ข้อ 6 ให้นายกองค้การบริหารส่วนตำบลวัดโสภ์ปฏิบัติการเบิกจ่ายเงินงบประมาณที่ได้รับอนุมัติให้

ข้อ 7 ให้นายกองค้การบริหารส่วนตำบลวัดโสภ์มีหน้าที่รักษาการให้เป็นไปตามข้อบัญญัตินี้

ประกาศ ณ วันที่ 19 ก.พ. 2565



(นายอนันต์เอก รัตนเดชพงศ์สิน)

ตำแหน่ง นายกองค้การบริหารส่วนตำบลวัดโสภ์

อนุมัติ

(ลงนาม).....

(นายประสิทธิ์ อินทโชติ)

ตำแหน่ง นายอำเภอพนสนิมคม

๑๕ ก.พ. ๖๕

สำเนาออกต้อง

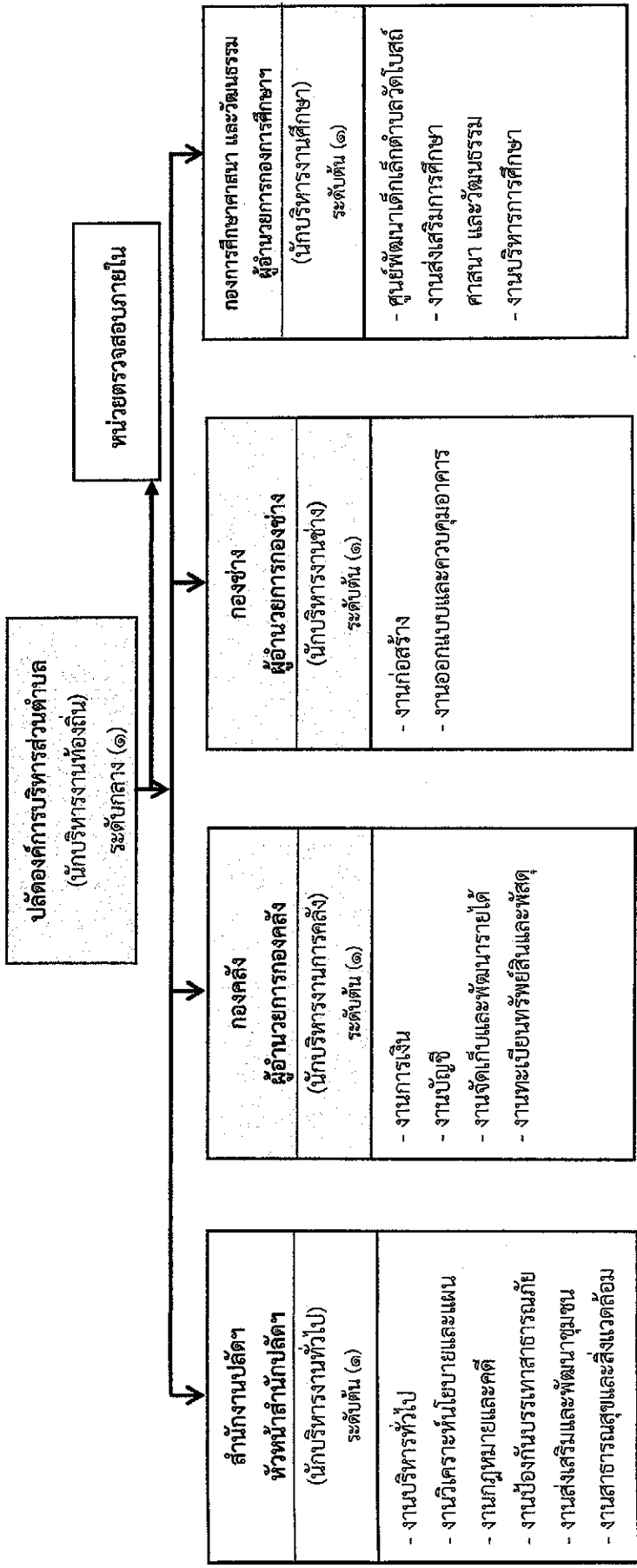


(นางสาวนัมริตา ช่างไม้)

ปลัดองค์การบริหารส่วนตำบลวัดโสภ์

๑๐. แผนภูมิโครงสร้างการแบ่งส่วนราชการตามแผนอัตรากำลัง ๓ ปี

แผนภูมิโครงสร้างการแบ่งส่วนราชการตามแผนอัตรากำลัง ๓ ปี (พ.ศ. ๒๕๖๗ - ๒๕๖๙)
โครงสร้างส่วนราชการขององค์การบริหารส่วนตำบลโพนสัณฑ์ อำเภอพนัสนิคม จังหวัดชลบุรี

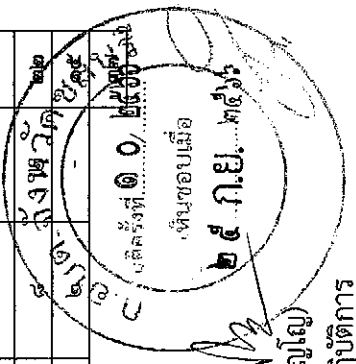


ระดับ	บริหาร ท้องถิ่น (สูง)	บริหาร ท้องถิ่น (กลาง)	บริหาร ท้องถิ่น (ต้น)	อำนาจ ท้องถิ่น (สูง)	อำนาจ ท้องถิ่น (กลาง)	อำนาจ ท้องถิ่น (ต้น)	วิชาการ (ชช.)	วิชาการ (ชข.)	วิชาการ (ชพ.)	วิชาการ (ชก.)	วิชาการ (ชค.)	วิชาการ (ชก.)	วิชาการ (ชค.)	วิชาการ (ชก.)	วิชาการ (ชค.)	วิชาการ (ชก.)	วิชาการ (ชค.)	วิชาการ (ชก.)	วิชาการ (ชค.)	หัวหน้า งาน	พนักงาน จ้าง ตามภารกิจ	พนักงาน จ้าง ทั่วไป	รวม	
คนครอง ว่าง	-	-	-	-	-	๒	-	-	-	-	๓	-	๒	-	-	-	-	-	-	-	-	-	-	๒๒
ว่าง	-	-	-	-	-	๓	-	-	-	-	-	-	-	-	-	-	-	-	-	-	-	-	-	๒๕

ผู้รับรองข้อมูล
ลงชื่อ *สมิทธิ์*
(นายอนันต์เอก รัตนเดชพงศ์สิน)
นายกองค์การบริหารส่วนตำบลวัดโพนสัณฑ์

ผู้รับรองข้อมูล
ลงชื่อ *สมิทธิ์*
(นางสาวนิมิตตา ช่างไม้)
ปลัดองค์การบริหารส่วนตำบลวัดโพนสัณฑ์

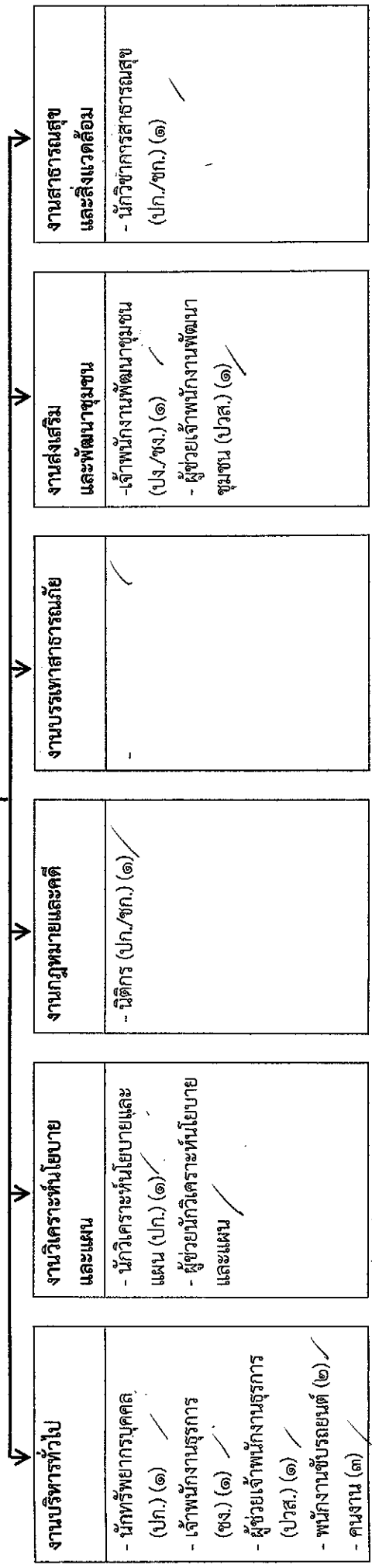
ผู้รับรองข้อมูล
ลงชื่อ *สมิทธิ์*
(นายบัณฑิตนรินทร์เดช ภิญโญ)
นักทรัพยากรบุคคลปฏิบัติการ



โครงสร้างสำนักงานปลัดองค์การบริหารส่วนตำบลวัดโปลัด อำเภอพนมดงรัก จังหวัดสุรินทร์

ตามแผนอัตรากำลัง ๓ ปี (พ.ศ. ๒๕๖๗ - ๒๕๖๙)

หัวหน้าสำนักปลัด อบต.
(นักบริหารงานทั่วไป ระดับต้น) (๑)

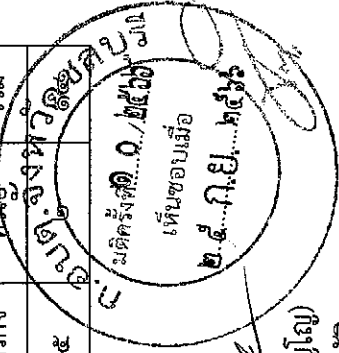


ระดับ	ประเภทอำนวยการท้องถิ่น			ประเภทวิชาการ			ประเภททั่วไป		ผู้จ้างประจำ		พนักงานจ้าง	
	ต้น	กลาง	สูง	ชำนาญการ	ชำนาญการพิเศษ	เชี่ยวชาญ	ปฏิบัติงาน	ชำนาญงาน	อาวุโส	ภารกิจ	ชั้นอยู่รวม	รวม
จำนวน	๑	-	-	-	-	-	๑	๑	-	๕		

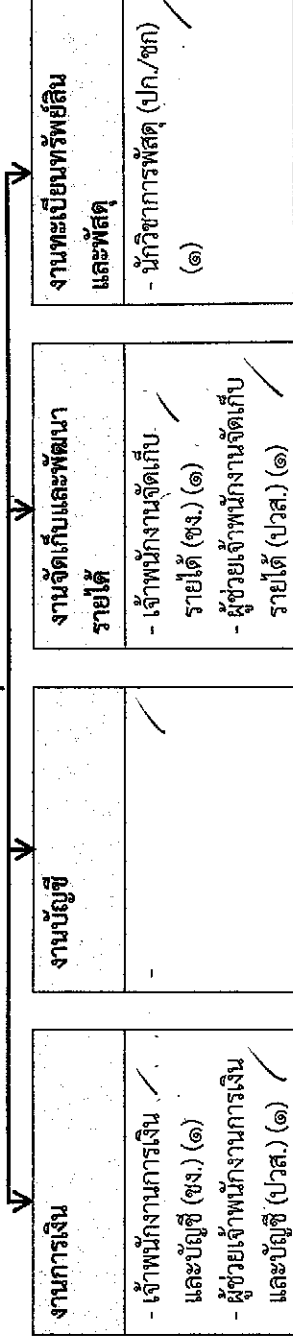
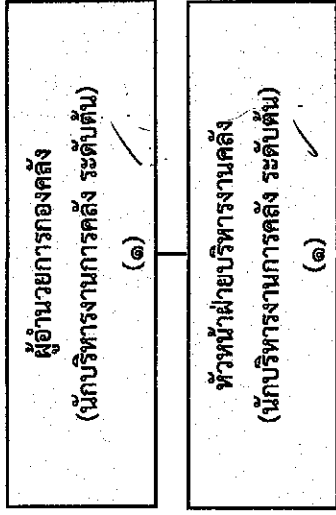
ผู้รับรองข้อมูล
ลงชื่อ *Onchan Sornwong*
(นายอนันต์เอก รัตนเดชพงศ์สิน)
นายกองค์การบริหารส่วนตำบลวัดโปลัด

ผู้รับรองข้อมูล
ลงชื่อ *26/10/2567*
(นางสาวนิรมิตา ช่างไม้)
ปลัดองค์การบริหารส่วนตำบลวัดโปลัด

ผู้รับรองข้อมูล
ลงชื่อ *Phan Kiat Phat*
(นายบัณฑิตนทร์เดช ภูัญเญ)
นักทรัพยากรบุคคลปฏิบัติการ



โครงสร้างองค์กรของคลัง องค์การบริหารส่วนตำบลวัดโบสถ์ อำเภอพนมดงรัก จังหวัดบุรีรัมย์
ตามแผนอัตรากำลัง ๓ ปี (พ.ศ. ๒๕๖๗ - ๒๕๖๙)

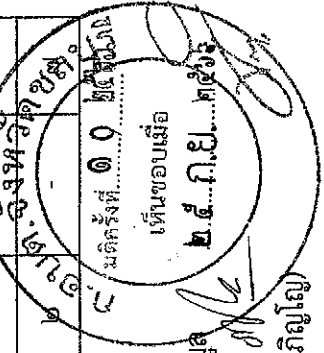


ระดับ	ประเภทอำนาจ Thornton			ประเภทวิชาการ			ประเภททั่วไป			พนักงานจ้าง	
	ต้น	กลาง	สูง	ชำนาญการ	ชำนาญการพิเศษ	เชี่ยวชาญ	ปฏิบัติงาน	ชำนาญงาน	อาวุโส	ภารกิจ	รวม
จำนวน	๒	-	-	-	-	-	-	๒	-	๒	๒

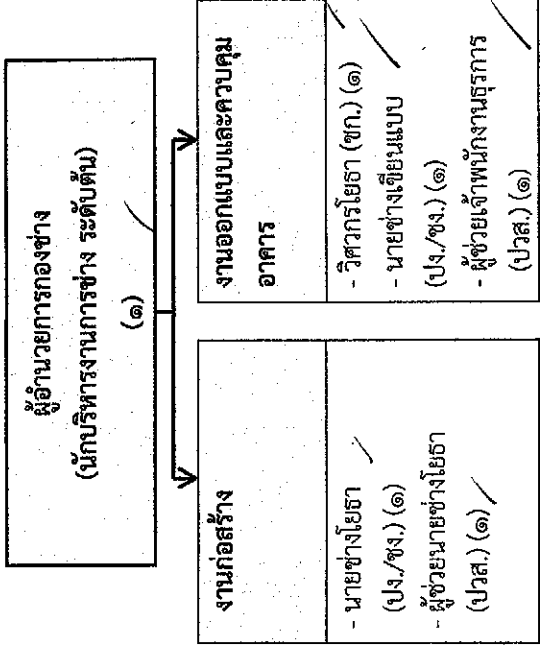
ผู้รับรองข้อมูล
ลงชื่อ *Dr. Ph. D. Ratanapongkit*
(นายอนันต์เอก รัตนเดชพงษ์ศิลปิน)
นายกองค์การบริหารส่วนตำบลวัดโบสถ์

ผู้รับรองข้อมูล
ลงชื่อ *Ms. S. S. S.*
(นางสาวนิมิตา ช่างไม้)
ปลัดองค์การบริหารส่วนตำบลวัดโบสถ์

ผู้รับรองข้อมูล
ลงชื่อ *Dr. Ph. D. Ratanapongkit*
(นายบัณฑิตทรเดช ภิญโญ)
นักทรัพยากรบุคคลปฏิบัติการ



โครงสร้างกองช่าง องค์การบริหารส่วนตำบลวัดโบสถ์ อำเภอพนมดงรัก จังหวัดชลบุรี
ตามแผนอัตรากำลัง ๓ ปี (พ.ศ. ๒๕๖๗ - ๒๕๖๙)

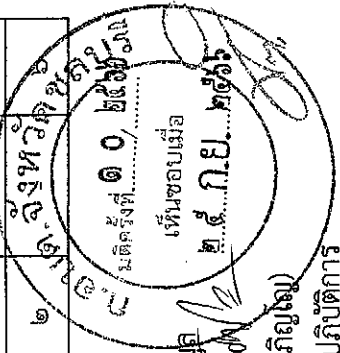


ระดับ	ประเภทอำนวยการท้องถิ่น			ประเภทวิชาการ			ประเภททั่วไป			พนักงานจ้าง		รวม
	ต้น	กลาง	สูง	ชำนาญการ	ชำนาญการพิเศษ	เชี่ยวชาญ	ปฏิบัติงาน	ชำนาญงาน	อาวุโส	ภารกิจ	ทั่วไป	
จำนวน	๑	-	-	-	-	-	๒	-	-	-	๒	

ลงชื่อ ปณิธิ์ โจนิน ผู้รับรองข้อมูล
(นายอนันต์เอก รัตนเดชพงศ์สิน)
นายกองค์การบริหารส่วนตำบลวัดโบสถ์

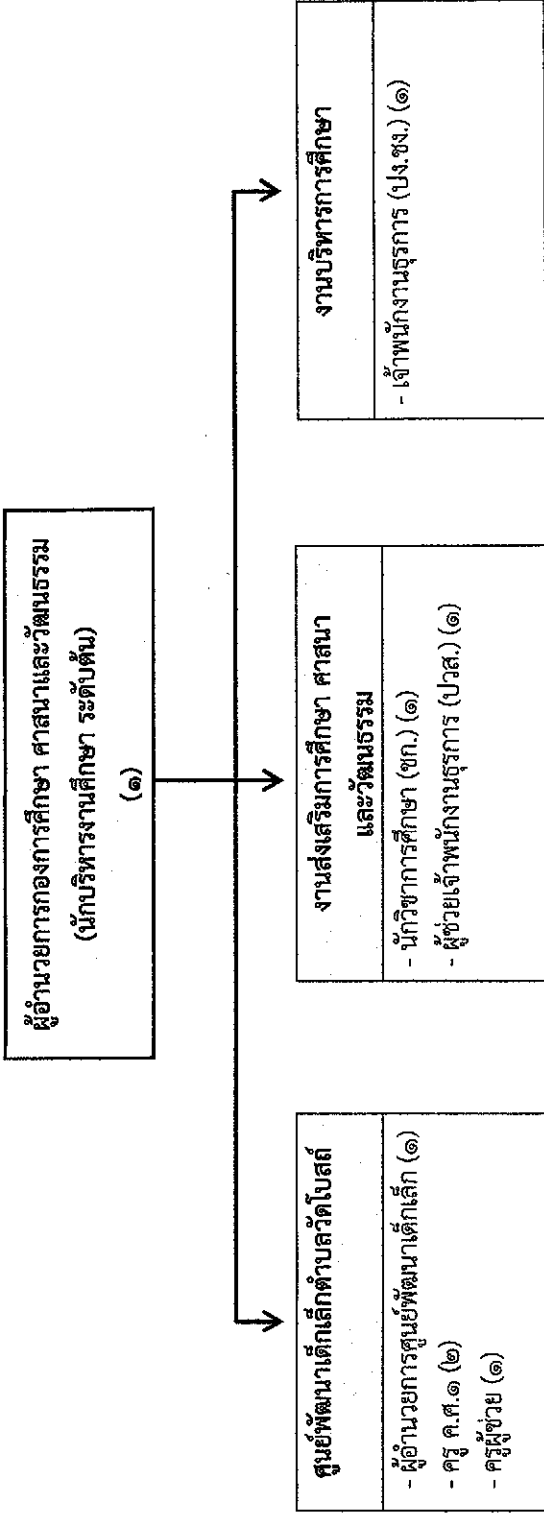
ลงชื่อ ๒๕-๑๒๒๕ ผู้รับรองข้อมูล
(นางสาวนิมิตา ช่างเม็ง)
ปลัดองค์การบริหารส่วนตำบลวัดโบสถ์

ลงชื่อ สุวิมล ผู้รับรองข้อมูล
(นายบัณฑิตนทรเดช ภิญโญ)
นักทรัพยากรบุคคลปฏิบัติการ



โครงสร้างกองการศึกษา ศาสนาและวัฒนธรรม องค์การบริหารส่วนตำบลวัดโบสถ์ อำเภอพนมดงรัก จังหวัดสุรินทร์

ตามแผนอัตรากำถึง ๓ ปี (พ.ศ. ๒๕๖๗ - ๒๕๖๙)



ระดับ	ประเภทอำนวยการท้องถิ่น			ประเภทวิชาการ			ประเภททั่วไป			พนักงานจ้าง			
	ต้น	กลาง	สูง	ปฏิบัติการ	ชำนาญการ	ชำนาญการพิเศษ	เชี่ยวชาญ	ปฏิบัติงาน	ชำนาญงาน	อาวุโส	ครูผู้ช่วย	ภารกิจการกิจ	อื่นไปรวม
จำนวน	๑	-	-	-	๑	-	-	๑	-	-	๑	๒	๑

ลงชื่อ *Olum San* ผู้รับรองข้อมูล
(นายอนันต์เอก รัตนเดชพงษ์ศิลป์)

นายกองค์การบริหารส่วนตำบลวัดโบสถ์

ลงชื่อ *26/8/2567* ผู้รับรองข้อมูล
(นางสาวนิมิตตา ช่างไม้)

ปลัดองค์การบริหารส่วนตำบลวัดโบสถ์

ลงชื่อ *AKK* ผู้รับรองข้อมูล
(นายปดินทร์เดช ภิญโญ)

นักทรัพยากรบุคคลปฏิบัติการ

